

Rapport **ANNUEL**

2025
2026



Centre de prévention
du suicide de Lanaudière

Notre
organisme
est membre
de la

The logo for 'trocl' features three stylized human figures in light blue above the word 'trocl' in a bold, dark blue, lowercase sans-serif font.

Table régionale des
organismes communautaires
autonomes de Lanaudière

Table des matières



04	Mot de la présidente et de la directrice	27	Financement
05	Services offerts	29	Gestion et vie associative
05	Intervention de crise suicidaire	31	Contribution de la communauté
05	05 Ligne d'intervention téléphonique		
09	09 Services à l'entourage de personnes suicidaires		
10	Activités de prévention	33	Commentaires et retombées
10	10 Programme de sentinelles		
11	11 Journée mondiale de la prévention du suicide		
12	12 Semaine nationale de la prévention du suicide		
14	14 Pièce Trajectoires		
15	15 Activités dans le milieu agricole		
15	15 <i>Une chaîne de gars</i>		
17	Postvention et deuil		
17	17 Services de postvention		
19	19 Activités pour les personnes endeuillées par suicide		
20	Services de formation		
21	21 Colloque		
22	Activités de promotion		
24	Implication dans la communauté		
25	Activités de soutien à l'équipe		
			Annexes
		36	ANNEXE 1 - Conseil d'administration
		37	ANNEXE 2 - Équipe de travail
		38	ANNEXE 3 - Objets du Centre de prévention du suicide de Lanaudière
		39	ANNEXE 4 - Organisme 100 % ACA
		41	ANNEXE 5 - Tableaux des activités réalisées avec le financement par ententes



Mot de la présidente et de la directrice

NOUVEAU LIEU, MÊME ENGAGEMENT : LE CPSL DÉMÉNAGE

Cette année financière aura été celle de l’emménagement du Centre de prévention du suicide de Lanaudière (CPSL) dans sa nouvelle bâtisse. Le projet d’agrandissement de nos précédents locaux, débuté au printemps 2021, avait finalement bifurqué vers un projet de relocalisation. Cette démarche, jalonnée d’embûches, aura demandé beaucoup de temps et d’énergie. Toutefois, les résultats s’avèrent très satisfaisants.

À la veille de l’année financière précédente, soit le 31 mars 2025, le CPSL devenait l’unique propriétaire de la bâtisse qu’il avait achetée en copropriété avec un autre organisme le 20 avril 2023. D’importants travaux de rénovation ont été exécutés presque entièrement avant le déménagement qui a eu lieu le 15 juillet 2025.

Cette nouvelle bâtisse compte deux salles d’intervention téléphonique insonorisées, un salon de rencontre pour les personnes endeuillées par suicide ou pour l’entourage de personnes qui pensent au suicide, ainsi qu’une salle de formation. De plus, elle est adaptée pour les personnes à mobilité réduite et les bureaux permettent au CPSL d’accueillir jusqu’à 20 personnes dans l’équipe de travail.

Beaucoup d’énergie a été déployée pour organiser le déménagement et aménager les nouveaux espaces, qui offrent de meilleures conditions d’accueil aux visiteurs et aux bénévoles, ainsi que de meilleures conditions de travail pour l’équipe. Belle coïncidence : l’année financière s’est terminée avec la tenue de l’activité d’inauguration, le 31 mars 2026. L’activité, prévue quelques semaines plus tôt, a dû être remise en raison d’une forte pluie verglaçante. Le cinq à sept a réuni 49 personnes dans la salle de formation. Parmi elles se trouvaient des membres et des bénévoles de l’organisme, le conseil d’administration et l’équipe de travail, mais aussi plusieurs acteurs importants pour la réalisation du projet (bailleurs de fonds, architecte) ainsi que quelques acteurs du monde politique et des représentants du Centre intégré de santé et de services sociaux (CISSS) de Lanaudière. Les personnes invitées ont effectué une visite commentée de la bâtisse et ont participé à un quiz portant principalement sur le projet de relocalisation, ainsi que sur l’organisme.

De façon plutôt paradoxale, l’année s’est terminée par une activité de réjouissance pour l’organisme, tenue en plein cœur de la grève du mouvement Communautaire à boutte, auquel le CPSL avait adhéré. En effet, en 2025-2026, l’organisme a contribué au mouvement en participant à différentes actions collectives devant les bureaux de députés et du premier ministre, en plus de limiter ses activités à celles considérées essentielles, comme la ligne d’intervention téléphonique et le groupe pour personnes endeuillées par suicide.

Le CPSL souhaite que les actions posées portent fruit, afin que les organismes communautaires autonomes du Québec, soutenus par un grand nombre de personnes membres, de bénévoles et de personnes employées dédiées au bien-être de la société québécoise, puissent compter sur le financement à la mission nécessaire à la réalisation de leur important rôle auprès de la population.



Isabelle OUELLET
Présidente



Joyce LAWLESS
Directrice



INTERVENTION DE CRISE SUICIDAIRE

Ligne d'intervention téléphonique

EN QUELQUES MOTS

- Le CPSL est mandataire de la ligne provinciale d'intervention en prévention du suicide, le 1 866 APPELLE (1 866 277-3553), et dispose d'une ligne locale d'intervention, le 450 759-6116.
- Ces lignes d'intervention sont disponibles 24 heures sur 24, 7 jours sur 7, pour les personnes vivant de la détresse, leurs proches, les personnes endeuillées par suicide, les personnes intervenantes ayant besoin de soutien ou toute personne sensible à cette réalité.
- Pendant certaines heures, la réponse aux appels provenant de Lanaudière est assurée par le Centre de prévention du suicide (CPS) Accalmie, situé en Mauricie.
- La ligne est la porte d'entrée pour accéder à tous les services du CPSL.
- Des partenariats avec le 811 et le Centre de communication santé Laurentides–Lanaudière existent pour faciliter l'accès aux services régionaux pour les personnes appelantes.

PARTICULARITÉS DE L'ANNÉE

- Le nombre total d'appels a diminué d'un peu plus de 1,2 %. On remarque une diminution des appels de crise ainsi que des appels provenant des membres de l'entourage. Cependant, on observe une hausse des appels de deuil et de postvention, autant pour les appels entrants que pour les appels sortants.
- Le nombre de relances « orange » a diminué (18 en 2025-2026 contre 27 en 2024-2025). Ces relances ont été davantage effectuées auprès de femmes.
- Certaines personnes vivent de la détresse au quotidien et requièrent davantage de services. Ainsi, 85 des 131 appels (65 %) provenant de femmes âgées de 65 ans et plus ont été faits par une seule personne. Chez les hommes de 35 à 64 ans, 153 des 312 appels (49 %) proviennent d'une seule personne.
- On peut remarquer que les proportions des appels d'intervention et d'information entrants sont demeurées stables, alors que la proportion des appels d'information sortants a augmenté, passant de 63 % à 69 %.

NOMBRE TOTAL D'APPELS TRAITÉS PAR LES INTERVENANTES SUR LA LIGNE D'INTERVENTION

	ENTRANTS	SORTANTS	TOTAL 2025-2026	TOTAL 2024-2025
Appels d'intervention	2 022	247	2 269	2 342
Appels d'information	673	545	1 218	1 190
TOTAL	2 695	792	3 487	3 532

RÉPARTITION DES APPELS ENTRANTS

TYPES D'APPELS	2025-2026	2024-2025
Crise – dangerosité élevée (orange-rouge)	165	170
Crise – dangerosité faible (vert-jaune)	376	417
Crise – dangerosité indéterminée ¹	575 ²	615
Crise – détresse non suicidaire	29	26
Situations de postvention et de deuil	138	96
Soutien à l'entourage	505	539
Soutien à la personne intervenante	234	230
TOTAL DES APPELS D'INTERVENTION ENTRANTS	2 022 (75 %)	2 093 (73 %)
Demandes d'information ³	673 (25 %) ⁴	763 (27 %)
TOTAL DES APPELS ENTRANTS	2 695	2 856

1 Lors d'interventions, il arrive qu'il ne soit pas possible d'estimer la dangerosité. Cela peut notamment survenir lorsque la personne met fin à l'appel avant la fin de l'estimation, lorsqu'elle fait plusieurs appels au cours d'un même quart de travail ou lorsqu'elle appelle pendant la nuit et refuse que ses informations soient transmises au CPSL.

2 Inclut les 20 appels d'intervention reçus par le CPS Accalmie pour lesquels le transfert d'informations a été refusé.

3 Les appels de demandes d'information incluent notamment des confirmations de rendez-vous, des inscriptions à des formations et des demandes de renseignements sur les services du CPSL.

4 Inclut les 3 appels d'information reçus par le CPS Accalmie pour lesquels le transfert d'informations a été refusé.

RÉPARTITION DES APPELS SORTANTS

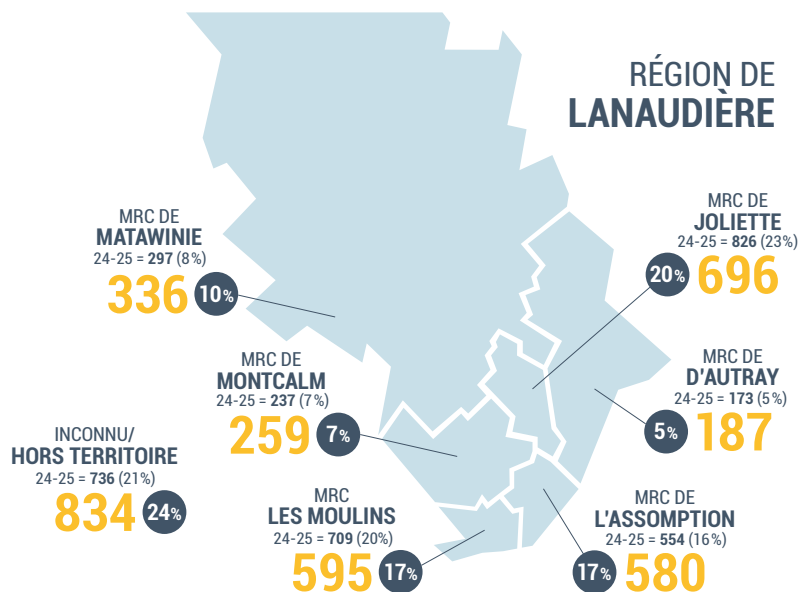
TYPES D'APPELS	2025-2026	2024-2025
Crise – dangerosité élevée (orange-rouge)	9	15
Crise – dangerosité faible (vert-jaune)	16	24
Crise – dangerosité indéterminée	33	43
Situations de postvention et de deuil	99	67
Soutien à l'entourage	79	95
Soutien à la personne intervenante (excluant la postvention)	11	5
TOTAL DES APPELS D'INTERVENTION SORTANTS	247 (31 %)	249 (37 %)
Demandes d'information	545 (69 %)	427 (63 %)
TOTAL DES APPELS SORTANTS	792	676

RÉPARTITION DES APPELS PAR TERRITOIRE DE MRC 2025-2026

TOTAL

2025-2026
3 487

2024-2025
3 532



RÉPARTITION DES APPELS D'INTERVENTION entrants et sortants PAR GROUPE D'ÂGE, SELON LE SEXE, 2025-2026

GROUPE D'ÂGE	FEMME	HOMME	AUTRE	INDÉTERMINÉ	TOTAL
0 à 17 ans	69	21	0	1	91
18 à 34 ans	157	175	0	2	334
35 à 64 ans	216	312	0	0	528
65 ans et plus	131	36	0	0	167
Indéterminé	120	114	0	23	257
Proche/tiers (âge indéterminé)	683	191	0	18	892
TOTAL	1 376	849	0	44	2 269

RÉPARTITION DU NOMBRE DE RELANCES « ORANGE » 2025-2026

GROUPE D'ÂGE	FEMME	HOMME	AUTRE	INDÉTERMINÉ	SEXES RÉUNIS
0 à 17 ans	0	0	0	0	0
18 à 34 ans	5	5	0	0	10
35 à 64 ans	5	2	0	0	7
65 ans et plus	0	1	0	0	1
Indéterminé	0	0	0	0	0
TOTAL	10	8	0	0	18

Nouveaux dossiers : En 2025-2026, 1 376 nouveaux dossiers (1 420 en 2024-2025) ont été créés. Ceci représente 87,25% des 1 577 dossiers pour lesquels il y a eu un ou des appels sur la ligne d'intervention téléphonique. Cette proportion est plutôt stable (93,2% en 2024-2025).

Services à l'entourage de personnes suicidaires

EN QUELQUES MOTS

Le CPSL offre du soutien à l'entourage des personnes ayant des idées suicidaires. Ce soutien peut inclure :

- Des rencontres « entourage », qui sont des rencontres en petit groupe avec une intervenante du CPSL et des proches qui s'inquiètent pour une même personne qui pense au suicide, ayant comme objectif de mettre en place un plan d'action ;
- Une relance effectuée par une intervenante, à la suite d'une rencontre avec des membres de l'entourage, donnant parfois lieu à une intervention. La relance sert à évaluer cette rencontre ou, dans certains cas, à effectuer un suivi des démarches ;
- Des relances téléphoniques et du parrainage, c'est-à-dire un suivi téléphonique de plus ou moins courte durée, réalisés à la suite d'un premier appel à la ligne d'intervention ayant pour objectif de soutenir quiconque agit auprès d'une personne proche qui pense au suicide. Ces relances sont comptabilisées dans les statistiques de la ligne d'intervention ;
- Le *Passeport pour la vie* répond à des questions fréquemment posées par l'entourage d'une personne qui pense au suicide. Ce document est disponible en version Web ou papier.

PARTICULARITÉS DE L'ANNÉE

- Le nombre de copies papier distribuées du *Passeport pour la vie* a plus que doublé par rapport à l'an dernier. Par ailleurs, en raison d'un problème technique, il n'a pas été possible de comptabiliser le nombre de consultations en version Web.
- Le *Passeport pour la vie* a été traduit en anglais afin d'étendre son utilisation à la population anglophone.
- Le nombre de personnes rencontrées ainsi que le nombre de rencontres avec les membres de l'entourage ont significativement baissé.
- Les ententes de référencement avec les corps policiers ont été maintenues. Une diminution du nombre de références a été observée cette année.

DONNÉES DE L'ANNÉE

- Douze offres de rencontres à l'entourage ont été faites (par offre, on entend que des rendez-vous ont été pris) (24 l'an dernier).
- Dix rencontres ont eu lieu, permettant de rencontrer dix-huit personnes (21 rencontres avec 40 personnes en 2024-2025).
- Six relances découlant directement de rencontres à l'entourage ont eu lieu auprès de cinq personnes.
- Aucune donnée disponible pour le *Passeport pour la vie* en version Web (427 consultations par 286 personnes l'an dernier) et 1 347 copies papier distribuées dans la région (649 en 2024-2025).
- Dix-sept références ont été reçues par les corps policiers (25 en 2024-2025).

ACTIVITÉS DE PRÉVENTION

Programme de sentinelles en prévention du suicide

EN QUELQUES MOTS

Des adultes susceptibles d'être en contact avec des personnes ayant des idées suicidaires sont formés et soutenus par le CPSL pour devenir sentinelles. Ces sentinelles apprennent à reconnaître ces situations, à établir le contact et à diriger les personnes concernées vers les ressources d'aide de la région.

PARTICULARITÉS DE L'ANNÉE

- Au cours des dernières années, les conférences offertes aux sentinelles ont été peu nombreuses. En 2025-2026, il a toutefois été possible d'en offrir trois. Ces dernières étaient toutes offertes par des organismes dont la mission vise principalement des hommes lanaudois.
- Deux organisations dont les réseaux s'étaient dissous dans les dernières années ont eu la possibilité de les remettre sur pied.
- Une responsable du dossier a suivi sa formation de formateurs *Sentinelles : Déclinaison agricole*.
- Une intervenante a participé à huit rencontres provinciales de la cellule de consultation en lien avec les travaux mis en place par le ministère de la Santé et des Services sociaux (MSSS) pour l'actualisation du cadre de référence ministériel de 2006. Ce dernier porte sur l'implantation de réseaux de sentinelles en prévention du suicide. Ces travaux se poursuivront en 2026-2027.

DONNÉES DE L'ANNÉE

- Cinq nouveaux réseaux ont été implantés (dix en 2024-2025).
- Préalablement à la formation, 144 rencontres préparatoires avec des aspirantes sentinelles ont été effectuées (176 en 2024-2025).
- Trois sentinelles ont contacté le CPSL afin d'être soutenues dans leur rôle (21 en 2024-2025).

LE PROGRAMME DE SENTINELLES EN CHIFFRES 2025-2026

	2025-2026	2024-2025
Présentation du Programme de sentinelles - volet hommes	4	8
Présentation du Programme de sentinelles - volet adolescent-es	1	0
Formations tenues	15	18
Suivis effectués	8	6
Personnes formées	132	170
Personnes devenues sentinelles ⁵	131	153
Personnes formées dans d'autres régions qui sont actives dans Lanaudière	1	0
Personnes ayant besoin d'une période de réflexion à la suite de la formation ⁶	0	0
Personnes ayant refusé de devenir sentinelle à la suite de la formation	1	17
Personnes ayant assisté à un suivi de formation ⁷	86	56
Sentinelles considérées actives ⁸ au 31 mars de chaque année	899	791
Nombre de sentinelles ayant participé aux conférences	65	0

Journée mondiale de la prévention du suicide

EN QUELQUES MOTS

- Depuis plusieurs années, le CPSL souligne la Journée mondiale de la prévention du suicide (JMPS).
- Le 10 septembre 2025 avait lieu la 23^e édition de l'événement.

PARTICULARITÉS DE L'ANNÉE

- Des contacts ont été établis avec plusieurs entreprises de la région pour leur proposer d'agir pour la prévention du suicide, soit en organisant un kiosque dans leur milieu, soit en demandant une présentation du Programme de sentinelles. Malheureusement, aucune entreprise n'a accepté les propositions.

5 88 personnes provenant de 21 milieux (volet hommes) et 43 personnes provenant de cinq milieux (volet adolescent-es).

6 Comme la formation est une étape pour prendre la décision de devenir sentinelle, certaines personnes ont besoin d'une période de réflexion. Le nombre indiqué correspond aux gens encore en réflexion au 31 mars de chaque année.

7 77 personnes provenant de 27 milieux (volet hommes) et 9 personnes provenant de quatre milieux (volet adolescent-es).

8 Une sentinelle considérée active entre dans une des trois catégories suivantes : formée depuis moins de deux ans, ayant réalisé un suivi depuis moins de deux ans ou en attente d'un suivi.

- Le CPSL s'est rallié au Regroupement des centres de prévention du suicide du Québec (RCPSQ) en utilisant le même thème, soit *Ensemble, tissons l'espoir*, et le même visuel.
- Le texte suivant a été publié sur la page Facebook du CPSL :

« Journée mondiale de la prévention du suicide – 10 septembre 2025

Aujourd'hui, nous unissons nos voix pour rappeler l'importance de poser un geste, aussi simple soit-il, pour une personne qui vit de la détresse. Au Centre de prévention du suicide de Lanaudière, nous croyons que chaque écoute, chaque mot, chaque présence peut faire une différence. Ensemble, tissons l'espoir ❤️

☎ Pour joindre un intervenant 24/7 : 1 866 APPELLE (1 866 277-3553)

📱 Texto : 53 53 53

💬 Clavardage : suicide.ca

#JMPS #rcpsq #CPSL»

DONNÉES DE L'ANNÉE

- Couverture Facebook : 20 353 personnes.
- Interactions : 351.



Semaine nationale de la prévention du suicide (SPS)

EN QUELQUES MOTS

- Chaque année, la Semaine nationale de la prévention du suicide se déroule au début du mois de février. Le CPSL coordonne cet événement d'envergure sur le territoire.
- La SPS a comme objectifs de :
 - Sensibiliser les citoyens et les décideurs à l'ampleur du problème et aux moyens de le réduire ;
 - Mobiliser la population afin que tous jouent un rôle actif en prévention du suicide ;
 - Augmenter la connaissance des ressources d'aide, dont la ligne 1 866 APPELLE (1 866 277-3553) et suicide.ca ;
 - Normaliser et encourager la demande d'aide ;
 - Favoriser la prise de parole en lien avec le suicide et guider la population dans les façons sécuritaires d'en parler.

PARTICULARITÉS DE L'ANNÉE

- La 36^e édition de la SPS a eu lieu du 1^{er} au 7 février 2026.
- Cette année, le thème lanaudois a été *Ensemble, tissons l'espoir*.
- Plusieurs activités ont été tenues et divers services ont été offerts par le CPSL. Une formation *Prévenir le suicide chez les personnes de 14 ans et plus – Susciter l'espoir*

et estimer le danger a été offerte. Il y a également eu huit kiosques, une conférence pour les personnes formées sentinelles, un atelier de sensibilisation à la problématique du suicide à des membres du personnel du CISSS de Lanaudière et le brunch-conférence pour les personnes endeuillées par suicide.

- Des cabinets de professionnels, des centres de la petite enfance, des cliniques dentaires et des salons funéraires ont été ajoutés aux organisations qui reçoivent l'invitation utilisée depuis quelques années.
- À l'aide d'un formulaire de commande, les milieux pouvaient faire une demande afin d'en savoir plus sur le Programme de sentinelles ainsi que sur les rencontres d'échange et de présentation de services.
- Une campagne d'affichage sur Facebook avec des publications a été effectuée (voir *Données de la page Facebook*).

DONNÉES DE L'ANNÉE

- Une invitation a été lancée à 713 organisations lanaudoises pour utiliser l'offre d'activités et d'outils numériques téléchargeables et imprimables proposés sur le site Web du CPSL. Il leur a également été offert de commander du matériel promotionnel⁹.
- À la suite de la réception de cette invitation, un milieu recevra, en 2026-2027, la formation en lien avec le Programme de sentinelles, alors que six milieux recevront une rencontre d'échange et de présentation de services.
- Cinq appels ont été reçus à partir de la publicité sur Facebook.
- Sept entrevues ont été réalisées et des publicités ont été achetées dans les médias (voir la section *Activités de promotion*).
- Le matériel promotionnel a été commandé par 107 milieux (97 pour la SPS 2025) (voir la section *Activités de promotion*).
- Un formulaire bilan a été rempli par onze des 107 milieux ayant commandé du matériel.
- Quatorze bénévoles se sont impliqués durant la SPS 2026 pour le montage des commandes de matériel promotionnel et leurs livraisons, ainsi que la tenue des kiosques et du brunch-conférence.
- Comme chaque année, il s'avère impossible d'estimer avec exactitude le nombre de milieux ayant participé aux actions proposées ou ayant utilisé le matériel. L'adhésion des organisations à ces activités permet d'affirmer que le nombre de personnes qui ont entendu parler de la campagne et qui ont vu les visuels et le numéro de la ligne est beaucoup plus important que ceux estimés. Il est toutefois possible d'affirmer qu'un minimum de 28 279 personnes¹⁰ a été joint directement par les actions de la SPS 2026 (53 755 pour la SPS 2025). L'importante diminution est en partie expliquée par l'absence d'une campagne numérique sur Meta cette année.

9 189 cabinets de professionnels, 171 organismes communautaires autonomes, 125 centres de la petite enfance, 57 municipalités, 45 établissements d'enseignement, 43 milieux formés au Programme de sentinelles, 24 cliniques dentaires, 20 salons funéraires, 16 bureaux de députés, 12 chambres de commerce et d'industrie, 6 centres en dépendance, 4 milieux atikamekw et le CISSS de Lanaudière.

10 Estimation basée sur l'addition des données suivantes : personnes touchées par la publicité sur Facebook, nombre de personnes non abonnées à la page Facebook du CPSL ayant vu la publication qui a eu la plus grande portée, nombre de personnes estimés par les milieux ayant répondu au formulaire bilan, nombre de personnes présentes aux kiosques et aux échanges et présentations de services, le nombre d'objets promotionnels commandés par les milieux, minimum de cinq personnes ayant participé aux activités clés en main, minimum de trois personnes par affiche distribuée.

DONNÉES DE LA PAGE FACEBOOK POUR LA PÉRIODE DU 1^{er} AU 7 FÉVRIER 2026

DATE	PUBLICATIONS	PERSONNES TOUCHÉES ¹¹	INTERACTIONS
22 janvier au 7 février	Affiche Mosaïque (publicité)	5 279	173
1 ^{er} février	Affiche Mosaïque	7 289	130
2 février	Courons ensemble pour la vie – 9 ^e édition	283	6
2 février	Entourage	419	11
3 février	<i>Une chaîne de gars</i>	1 550	34
4 février	Conférence sentinelles	1 591	31
4 février	Selfie pour la vie	2 901	93
5 février	Atelier aux agentes administratives du CISSS de Lanaudière	834	23
5 février	Groupe de deuil	551	18
6 février	Récits vivants	1 664	12
7 février	Merci à tous de faire de la prévention au quotidien	349	16
TOTAL		22 710	547

Pièce *Trajectoires*

EN QUELQUES MOTS

Trajectoires est une pièce de théâtre produite par le Théâtre Parminou, créée à la demande et avec la collaboration des trois CPS de la région de la Mauricie et du Centre-du-Québec. Cette pièce lumineuse et touchante met de l'avant la promotion de la vie.



DONNÉES DE L'ANNÉE

- Une représentation a été offerte gratuitement au Cégep de Lanaudière à Terrebonne.
- L'invitation a été envoyée aux étudiantes et aux étudiants du cégep, plus spécifiquement à ceux de la technique de travail social.
- Au total, 160 personnes y ont assisté, le public était majoritairement composé d'étudiantes et d'étudiants.
- Un kiosque a été tenu et des outils promotionnels ont été remis¹².

¹¹ Le nombre de personnes touchées signifie le nombre de personnes qui ont vu la publication au moins une fois.

¹² Ces données sont incluses dans la section *Activités de promotion* dans *Données de l'année*.

Activités dans le milieu agricole

PARTICULARITÉS DE L'ANNÉE

Étant donné le manque de temps de l'intervenante responsable du dossier agricole, il n'a pas été possible d'entreprendre des actions, tant du côté de la *Route agricole* que des présentations de l'organisme dans les milieux agricoles. Toutefois, une publication Facebook s'adressant aux agriculteurs et aux agricultrices a été vue par 1 266 personnes.

Une chaîne de gars

EN QUELQUES MOTS

Disponible sur YouTube, *Une chaîne de gars* s'adresse aux hommes pouvant avoir des idées suicidaires. Son objectif est de favoriser l'entraide au masculin en permettant à des hommes qui ont traversé une crise suicidaire de partager leur savoir expérientiel avec d'autres hommes qui en auraient besoin. On y retrouve deux types de vidéos :

- Des discussions-témoignages dans lesquelles des hommes parlent des façons dont ils ont traversé une crise suicidaire.
- Des présentations de ressources d'aide, faites par des personnes intervenantes de celles-ci, et des hommes qui y ont eu recours.



PARTICULARITÉS DE L'ANNÉE

- Des démarches, telles que de la publicité et des contacts avec des hommes, ont été effectuées afin de produire de nouvelles vidéos discussions-témoignages. Des difficultés liées au recrutement n'ont toutefois pas permis de mener le projet à terme.
- Une campagne de promotion de la chaîne sur le Web s'est tenue en fin d'année financière, soit du 10 au 30 mars 2026. Les trois publicités qui ont été réalisées lors d'années précédentes à partir d'extraits de vidéos discussions-témoignages ont été utilisées de nouveau. La campagne a obtenu de très bons résultats en termes de visibilité et d'engagement.
- Une publicité de 30 secondes présentant la chaîne a été diffusée dans les salles des deux cinémas de la région du 6 mars au 2 avril 2026.
- La campagne de promotion a permis à des vidéos produites dans les années précédentes d'être vues un grand nombre de fois, notamment la vidéo *Prévention du suicide : sortir de la honte*, qui a été vue 1 664 fois sur la chaîne YouTube durant cette même période.
- Deux vidéos discussions-témoignages produites en 2024-2025 ont été publiées cette année.
- Plusieurs démarches ont été entreprises avec différentes organisations, mais différents enjeux (recrutement, disponibilité, etc.) ont rendu impossible la production d'une vidéo sur une ressource lanauoise.

DONNÉES DE L'ANNÉE

Campagne de promotion

- 31 576 visionnements de vidéos (57 600 en 2024-2025¹³).
- 391 308 impressions¹⁴ (798 544 en 2024-2025).
- 9 731 clics sur le lien (données non disponibles en 2024-2025).
- 97 722 personnes ont vu au moins une fois la campagne sur Meta (Facebook) (86 316 en 2024-2025).

Nouvelles vidéos discussions-témoignages en 2025-2026

- Les dépendances :
 - Date de publication : 25 avril 2025 ;
 - Couverture Facebook : 8 710 ;
 - Vues YouTube : 278.
- Le pardon et l'acceptation :
 - Date de publication : 23 mai 2025 ;
 - Couverture Facebook : 11 056 ;
 - Vues YouTube : 657.

Année en cours pour les 23 vidéos¹⁵

- Couverture Facebook : 27 815.
- Vues YouTube : 4 439.

Depuis le début de la chaîne

- Couverture Facebook : 648 622 pour l'ensemble des publications liées à *Une chaîne de gars* (vidéos, photos et publicités).
- Vues YouTube : 190 189.

Informations de la chaîne YouTube en date du 31 mars 2026

- 401 abonnés (73 nouveaux abonnés en 2025-2026).
- 29 vidéos¹⁶.



13 La campagne de promotion de 2024-2025 était échelonnée sur quatre semaines plutôt que trois en 2025-2026, et le montant investi était plus élevé en 2024-2025.

14 Nombre de fois où le contenu est apparu sur une page.

15 Les 23 vidéos sont les 8 vidéos sur les ressources d'aide, les 9 vidéos discussions-témoignages et les 6 vidéos scindées.

16 23 vidéos et 6 bandes-annonces.

POSTVENTION ET DEUIL

Services de postvention

EN QUELQUES MOTS

- La postvention désigne l'ensemble des interventions mises en place dans un milieu à la suite d'un suicide, dans le but de diminuer l'effet d'entraînement.
- Dès qu'un suicide se produit, il est possible de joindre le CPSL pour obtenir des services de postvention d'urgence. L'organisme accompagne et soutient alors, par différents moyens, les personnes et les milieux touchés. Un système de référence établi avec plusieurs corps policiers de la région facilite d'ailleurs l'accès rapide aux services pour les personnes endeuillées.
- Le CPSL offre également du soutien pour l'élaboration ou la mise à jour de programmes de postvention aux milieux qui souhaitent se prévaloir d'un plan d'action leur permettant d'être prêts à agir rapidement à la suite d'un suicide.
- Le Réseau régional de postvention de Lanaudière (RRPL), coordonné conjointement par le CPSL et le CISSS de Lanaudière, est une instance permettant de créer des liens entre des acteurs du territoire impliqués en postvention afin de faciliter l'échange d'informations et de permettre un meilleur fonctionnement des activités.

PARTICULARITÉS DE L'ANNÉE

- Travaux liés à l'élaboration d'une trajectoire régionale de transfert d'informations et de collaboration à la suite d'un suicide.
- Offre d'une formation tirée du guide « Être prêt à agir à la suite d'un suicide », aux intervenantes du CPSL et à des partenaires qui agissent en postvention.
- Hausse du nombre d'événements, et surtout du nombre de personnes touchées par des rencontres.
- Création d'un encart expliquant ce qu'est la postvention ainsi que les services possibles à la suite d'un suicide.

UTILISATION DES SERVICES DE POSTVENTION 2025-2026

	2025-2026	2024-2025
Événements pouvant nécessiter des services de postvention	58	39
Situations au cours desquelles le service s'est limité à de l'intervention téléphonique ¹⁷	20	11
Situations au cours desquelles le service s'est arrêté après un suivi téléphonique	22	16
Situations ayant mené à la tenue de rencontres	15	10
Nombre de rencontres tenues	22	12
Nombre de personnes touchées par les rencontres	77	19
Nombre de situations où le CPSL s'est déplacé dans un milieu ou a participé à une rencontre virtuelle pour du soutien-conseil	0	2
Nombre de situations où le CPSL a offert du soutien à long terme	4	3
Références reçues par les corps policiers	17	15
Nombre de personnes touchées par les références des corps policiers	30	23
Soutien à l'élaboration ou la mise à jour d'un programme de postvention	2	0

Réseau régional de postvention de Lanaudière

Un plan d'action spécifique au RRPL a été proposé à des partenaires au cours de l'année. Quatre rencontres ont eu lieu et ont permis de clarifier à qui transmettre l'information, ainsi que les services offerts par les différentes organisations du territoire lorsque survient un suicide.

Vingt situations de postvention ont été portées à l'attention du RRPL (24 en 2024-2025). Les collaborations ont permis des échanges d'informations, des références, de la co-intervention et une plus grande proactivité du CPSL dans ses actions.

¹⁷ Ces interventions sont incluses dans les statistiques de la ligne d'intervention téléphonique, soit dans les appels de personnes endeuillées, de personnes intervenantes ou de proches.

Activités pour les personnes endeuillées par suicide

EN QUELQUES MOTS

Pour soutenir les personnes endeuillées par suicide, le CPSL offre différents services, parmi lesquels on retrouve :

- Un groupe d'accompagnement fermé et structuré (un à l'automne et l'autre au printemps), composé de six rencontres, qui s'appuie sur les forces des personnes endeuillées afin de les aider à découvrir leur propre façon de composer avec le deuil. Ce groupe est coanimé par une intervenante et une personne endeuillée par suicide qui a participé au groupe par le passé ;
- Des rencontres de soutien pour les parents d'enfants endeuillés par suicide ;
- Le *Passeport Soutenir le deuil par suicide*, un document disponible en version Web et papier, qui renferme de l'information visant à sensibiliser et à soutenir les membres de l'entourage des personnes endeuillées par suicide.

PARTICULARITÉS DE L'ANNÉE

- Un brunch-conférence avec Alexandre Barrette, humoriste et endeuillé par suicide, a été organisé le 7 février 2026 dans le cadre de la SPS. Trente-trois personnes y ont participé.
- La distribution du *Passeport Soutenir le deuil par suicide* en copie papier a connu une forte hausse. Par ailleurs, en raison d'un problème technique, il n'a pas été possible de comptabiliser le nombre de consultations en version Web.

DONNÉES DE L'ANNÉE

Soutien parental :

- Aucune rencontre n'a eu lieu (2 en 2024-2025) ;
- Aucune famille n'a reçu de service (2 en 2024-2025).

Passeport Soutenir le deuil par suicide :

- 792 copies papier ont été distribuées dans la région (377 en 2024-2025).

Groupe d'accompagnement :

- 33 personnes ont reçu un ou des services (33 en 2024-2025) ;
- 21 de ces personnes étaient liées à de nouvelles demandes (23 en 2024-2025) ;
- 22 personnes ont reçu une ou des relances téléphoniques totalisant 48 relances (22 personnes, 44 relances en 2024-2025) ;
- 23 personnes ont participé à une ou à plusieurs des 24 rencontres de coévaluation réalisées (22 personnes, 27 rencontres en 2024-2025) ;
- 20 personnes ont participé aux rencontres de groupes (18 personnes en 2024-2025)¹⁸.

18 Ces données regroupent celles du groupe du printemps 2025, qui s'est terminé au début de l'année financière, ainsi que celles du groupe de l'automne 2025 et du groupe amorcé à la fin de l'année financière, lequel se poursuivra en 2026-2027.

SERVICES DE FORMATION

EN QUELQUES MOTS

- *Prévenir le suicide chez les personnes de 14 ans et plus : susciter l'espoir et estimer le danger* est la formation provinciale rendue disponible par le MSSS. Elle consiste en environ dix heures de modules en ligne asynchrones, suivies d'une journée animée par une personne formatrice et d'une demi-journée de suivi dans un délai de quatre mois après la formation.
- La mise à jour des modules en ligne de la formation *Prévenir le suicide chez les personnes de 14 ans et plus : susciter l'espoir et estimer le danger* est disponible pour les personnes intervenantes ayant déjà complété la formation *Intervenir auprès de la personne suicidaire à l'aide de bonnes pratiques* (ancienne formation qui n'est plus offerte).
- *Prévenir le suicide chez les personnes de 14 ans et plus : repérer et appliquer les mesures de protection requises* est une formation qui s'adresse aux personnes intervenantes dont la responsabilité est de repérer les personnes qui pensent au suicide et d'appliquer des mesures de sécurité, sans pouvoir faire une estimation du risque de passage à l'acte suicidaire. Elle est offerte sur l'environnement numérique d'apprentissage. Comme il n'y a pas de soutien obligatoire inclus avec cette formation, le CPSL peut offrir un accompagnement personnalisé au milieu qui souhaite proposer cette formation à ses intervenantes et intervenants.
- Des ateliers et formations sur mesure peuvent être organisés pour des milieux ayant des besoins spécifiques non comblés par les autres activités de formation existantes.

PARTICULARITÉS DE L'ANNÉE

- Les deux formatrices du CPSL ont été formées pour offrir *Intervenir auprès des enfants de 5 à 13 ans à risque suicidaire*, qu'elles animeront à compter de la prochaine année financière.
- Des formations se sont ajoutées au calendrier à la suite de demandes de groupes spécifiques. Le nombre de personnes formées est donc plus élevé cette année pour la formation *Prévenir le suicide chez les personnes de 14 ans et plus : susciter l'espoir et estimer le danger*, ainsi que pour le suivi.

DONNÉES DE L'ANNÉE

Prévenir le suicide chez les personnes de 14 ans et plus : susciter l'espoir et estimer le danger :

- 12 formations ont eu lieu (9 en 2024-2025) ;
- 121 personnes ont été formées (89 en 2024-2025)¹⁹.

¹⁹ 55 personnes participantes, en lien avec l'entente pour la formation de personnes intervenantes des organismes communautaires reconnus par le CISSS, 26 personnes provenant d'organismes communautaires/OBNL non reliés à l'entente, 39 personnes provenant d'autres milieux et 1 personne du CPSL.

Suivi de la formation :

- 9 activités de suivi ont eu lieu (7 en 2024-2025) ;
- 85 personnes en ont bénéficié (56 en 2024-2025).

Mise à jour de la formation *Prévenir le suicide chez les personnes de 14 ans et plus : susciter l'espoir et estimer le danger* pour les personnes intervenantes ayant suivi l'ancienne formation :

- La donnée n'est pas disponible pour les intervenants et intervenantes qui en ont fait la demande. Toutefois, 33 ont fait parvenir leur attestation au CPSL (en 2024-2025, 84 en ont fait la demande, dont 15 ont fait parvenir leurs attestations).

Formation *Prévenir le suicide chez les personnes de 14 ans et plus : repérer et appliquer les mesures de protection requises* :

- Accompagnement de 3 milieux (accompagnement de 4 milieux en 2024-2025).

Ateliers aux personnes agentes administratives du CISSS de Lanaudière :

- 9 ateliers ont eu lieu (12 en 2024-2025) ;
- 89 personnes en ont bénéficié (92 en 2024-2025).

Colloque

EN QUELQUES MOTS

- Le colloque en prévention du suicide vise à améliorer les connaissances à l'égard du suicide pour soutenir les personnes intervenantes qui y sont confrontées.

PARTICULARITÉS DE L'ANNÉE

- Des partenaires ont été recrutés pour constituer le comité organisateur de la 22^e édition du colloque. Le comité a entamé la planification de l'événement qui aura lieu au cours de l'année financière 2026-2027²⁰.

DONNÉES DE L'ANNÉE

- Aucune édition du colloque n'a eu lieu (162 présences en 2024-2025).

20 Composition du comité du colloque : Nathalie Bolduc, CISSS de Lanaudière; Sandra Boucher, Services de crise de Lanaudière; Yohan Quintal, Au cœur de l'il; Geneviève Legault, CISSS de Lanaudière; Anne-Marie Leblanc, CPSL et Nancy Frenette, contractuelle.



Activités de promotion

EN QUELQUES MOTS

Pour assurer sa promotion, le CPSL a recours à :

- des conférences de presse ;
- la publication de brèves ;
- la distribution de matériel promotionnel ;
- des placements publicitaires dans les médias et sur diverses plateformes Web ;
- des présentations-échanges de services avec certains groupes ;
- des entrevues accordées à des médias ;
- des publications sur Facebook, sur YouTube et sur son site Web ;
- des kiosques d'information.

PARTICULARITÉS DE L'ANNÉE

- Hausse importante du nombre de kiosques tenus et, par le fait même, du nombre de personnes rencontrées et d'objets promotionnels distribués.
- Production de vidéos de présentation des services du CPSL.
- Participation à une vidéo portant sur le CPSL produite par l'AQDR de la Ouareau.
- Affichage d'une publicité dans les toilettes de bars et de restaurants.
- Affichage d'une publicité sur des abribus.
- Distribution d'un dépliant sur l'entreposage sécuritaire des armes à feu.
- Distribution de verrous de pontet²¹.
- Distribution d'un dépliant sur l'entreposage sécuritaire des médicaments²².

Dans le cadre de la Semaine nationale de la prévention du suicide :

- Sept entrevues ont été réalisées par Ghyslain Dufresne, porte-parole, Francine Desrochers, endeuillée par suicide, ou par une intervenante dans les médias suivants : CFNJ, O103,5, TVRM, CTB TV, CTRB-TV et Médialo ;
- Achat de publicité dans les différents médias : Médialo (*L'Action*, *L'Action D'Autray*, *Hebdo Rive-Nord*, *La Revue*), le O103,5 et CFNJ.



21 Sur les verrous de pontet, on peut voir l'inscription suivante : « Besoin d'aide 1 866 APPELLE 1 866 277-3553 ».

Les verrous de pontet ont été remis : à des personnes rencontrées lors de kiosques, dont un dans le cadre d'un salon chasse et pêche, aux équipes mixtes d'intervention, à cinq postes de police pour distribution lors de la remise d'armes saisies, et à l'agente de planification, de programmation et de recherche pour le projet Matisiwin du CISSS de Lanaudière, pour une distribution sur le territoire de Manawan.

22 Les dépliants ont été livrés à 78 pharmacies de la région qui ont accepté de les donner à leur clientèle.

Pour promouvoir *Une chaîne de gars*, des publicités ont été diffusées :

- Sur le Web, par l'entremise d'une campagne médiatique ;
- Dans le magazine *Bravoure*, destiné aux pompiers et pompières de la région ;
- Dans la revue *Au Devoir*, destinée aux policiers et policières de la Sûreté du Québec de la région.

DONNÉES DE L'ANNÉE

- 35 kiosques d'information ont permis de rencontrer 3 398 personnes (19 kiosques en 2024-2025 pour 1 306 personnes).
- 10 entrevues ont été accordées à différents médias (4 en 2024-2025).
- 20 008 personnes ont vu la publication visant à promouvoir la *Journée mondiale de la prévention du suicide* (publication Facebook vue par le plus grand nombre de personnes dans l'année) (19 433 en 2024-2025).
- 23 présentations-échanges de services du CPSL (18 en 2024-2025) avec certains groupes ont permis de rencontrer 519 personnes (234 en 2024-2025).
- Affichage d'une publicité sur 18 abribus dans les MRC de Joliette, de L'Assomption et Les Moulins.
- 44 438 outils promotionnels²³ ont été distribués dans l'année, dont 15 587 durant la Semaine nationale de la prévention du suicide (28 431 en 2024-2025).
- 822 dépliants sur l'entreposage sécuritaire des armes à feu ont été distribués.
- 828 verrous de pontet ont été remis.
- 10 970 dépliants sur l'entreposage sécuritaire des médicaments ont été distribués.

STATISTIQUES DU SITE INTERNET SELON GOOGLE ANALYTICS

	2025-2026 ²⁴	2024-2025
Nombre de sessions	Non disponible	7 422
Nombre de personnes utilisatrices	Non disponible	5 762
Pourcentage de nouvelles visites	Non disponible	97,7 %
Nombre de pages vues	Non disponible	12 376



**PORTÉE
DE LA PAGE**
195 325
24-25 : 227 697

378
**NOUVELLES
MENTIONS**

24-25 : 335



YouTube **138**
VUES
24-25 : 204

23 Outils promotionnels distribués: cartes, encarts de services, stylos, téléphones antistress, blocs-notes, cahier de notes, signets, cartes d'*Une chaîne de gars*, affiches et bouteilles d'eau isothermes.

24 En raison d'un problème informatique, les données de l'année pour le site Web ne sont pas disponibles.



Implication dans la communauté

EN QUELQUES MOTS

Le CPSL :

- est membre de plusieurs instances régionales ou nationales ;
- participe à différents comités, tables de concertation et assemblées générales ;
- participe à divers événements organisés par différentes organisations ;
- prend position sur différents enjeux ;
- offre son appui ou collabore à différents projets ou différentes causes.

PARTICULARITÉS DE L'ANNÉE

- Participation à deux tables régionales et à une journée de réflexion d'un regroupement.
- Implication au sein de sept comités régionaux ou provinciaux portant sur différents enjeux (p. ex. le comité de coordination en prévention du suicide de Lanaudière, certaines cellules de crise d'Alerte Lanaudière²⁵ et le comité des médias sociaux du Regroupement des centres de prévention du suicide (RCPSQ).
- Participation à diverses activités organisées par la TROCL, dont le lancement de la Semaine de l'action communautaire autonome, la tournée visant à échanger, à réfléchir et à renforcer le pouvoir d'agir ensemble et les Rendez-vous virtuels.
- Participation à sept assemblées générales annuelles, à des anniversaires ou à des lancements (p. ex. le 40^e anniversaire de Propulsion Lanaudière, le lancement du projet *Agir ensemble* de Cible famille Brandon, l'AGA du Centre d'aide aux victimes d'actes criminels).
- Collaboration active ou conjointe à la réalisation de quatre projets, dont deux spécifiquement avec la Direction de la santé publique (coanimation d'un atelier dans le cadre d'un colloque, conception d'une fiche portant sur la couverture médiatique du suicide).
- Adhésion à trois campagnes (*C'est ça l'ACA*, *Mon OSBL n'est pas un lobby*, *Collectif pour un Québec sans pauvreté*) et signature de la lettre ouverte de la TROCL De la reconnaissance à la valorisation *L'Action communautaire autonome en campagne dans Lanaudière*.
- Signature de deux pétitions, l'une portant sur le retrait du projet de loi n° 1 Loi constitutionnelle de 2025 sur le Québec, et l'autre sur l'amélioration et la stabilisation du financement des organismes communautaires.
- Réponse à cinq questionnaires (p. ex. la rétroaction sur le CISSS de Lanaudière dans le cadre de la démarche d'Agrément Canada, enquête nationale Repères : panorama de la main-d'œuvre en économie sociale et en action communautaire).
- Soutien à quatre CPS (p. ex. le partage du programme interne de postvention).
- Participation au mouvement de grève *Le communautaire à boutte* et à des rassemblements et des manifestations.
- Remise de cadeaux accompagnés d'une lettre personnalisée à huit enfants dans le cadre d'Opération Père Noël.
- Membre de huit organisations ou organismes provinciaux, régionaux ou sous-régionaux.

²⁵ Cellule d'intervention rapide pour la prévention des homicides en situation de violence conjugale.

Activités de soutien à l'équipe



EN QUELQUES MOTS

- Une équipe de soutien et un superviseur sont disponibles en temps réel lors des interventions.
- Des réunions cliniques ont lieu toutes les 2 semaines.
- Une coordonnatrice clinique est disponible pour répondre à des questions cliniques et pour effectuer des supervisions sur demande.
- Des formations sont offertes.

PARTICULARITÉS DE L'ANNÉE AU NIVEAU CLINIQUE

- Le poste de coordonnatrice clinique a été comblé au cours de l'année.
- La structure et l'organisation des réunions cliniques ont été révisées en cours d'année.
- Comme en 2024-2025, les appels aux ressources internes ont été en augmentation. La présence d'une stagiaire et l'arrivée de deux nouvelles recrues en formation peuvent en être la cause.

APPELS À L'ÉQUIPE DE SOUTIEN ET AU SUPERVISEUR

**NOMBRE
D'APPELS**

■ 2025-2026
■ 2024-2025

Équipe de soutien	978	836
Superviseur	743	690
TOTAL	1 721	1 526

APPELS À DES RESSOURCES EXTERNES

ORGANISMES APPELÉS	2025-2026	2024-2025
Retraçage d'appels	0	0
Services policiers	23 ²⁶	25
Services ambulanciers	3	8
Centre antipoison	3	1
Autres ²⁷	68	72
TOTAL	97	106

26 Sept demandes d'application de l'article 8 de la *Loi sur la protection des personnes dont l'état mental présente un danger pour elles-mêmes ou pour autrui* (LPP) en tant que Service d'aide en situation de crise (SASC) désigné, huit vérifications, un appel d'échange d'informations et sept autres.

27 CISSS de Lanaudière, CPS d'autres régions, organismes communautaires, Alerte Lanaudière.

Formations continues

En cours d'année, toutes les employées ont participé à des activités :

- onze portaient sur des sujets liés à la gestion (p. ex. une formation *Réflexion stratégique et planification à court, moyen et long terme*). De ce nombre, une a été offerte à l'ensemble de l'équipe (*Bonne gestion des données et des renseignements personnels*) ;
- quatre formations obligatoires ont été suivies par les personnes intervenantes recrutées en cours d'année (p. ex. la formation *Estimation et gestion du risque d'homicide*) ;
- quinze formations ou webinaires ont été suivis par une ou des personnes intervenantes dans le but de les outiller davantage pour l'intervention sur la ligne téléphonique ou pour diverses activités ou services offerts (p. ex. *Intervenir en relation d'aide auprès d'une personne en situation de questionnement spirituel, moral ou existentiel et le point de vue des hommes qui consultent les organismes communautaires en santé et bien-être des hommes (SBEH)*) ;
- deux colloques spécifiques à la prévention du suicide ont été suivis ;
- deux activités de sensibilisation ont été reçues (violence conjugale, réalités des personnes autochtones en milieu urbain) ;
- quatre présentations portant sur des trousseaux ou des services ont été reçues (p. ex. *Trousse horizons : ressources et outils en soutien à la prévention du suicide en contexte de diversité culturelle et de migration*) ;
- la coordonnatrice clinique a participé à des rencontres des coordinations des CPS.



EN QUELQUES MOTS

Le financement du CPSL comprend principalement :

- des subventions récurrentes et non récurrentes ;
- des dons ;
- les frais d'inscription pour certaines activités.

PARTICULARITÉS DE L'ANNÉE

- Cinq activités de levée de fonds ont été organisées à l'initiative de personnes citoyennes.
- D'importantes dépenses liées aux travaux de rénovation et d'aménagement de la nouvelle bâtisse ont été effectuées en première partie d'année financière.
- Pour une dernière année, une aide non récurrente liée à la transition de la formation provinciale versée par le MSSS au RCPSQ a été offerte aux CPS qui en étaient mandataires. La somme octroyée, versée en fin d'année 2024-2025, pouvait être reportée en 2025-2026.
- Des montants finaux d'une subvention accordée pour la réalisation du projet de relocalisation ont été versés.

Sources de financement gouvernementales liées au CPSL



- PSOC : subvention à la mission et subvention liée à une entente spécifique²⁸.
- Stratégie nationale en prévention du suicide 2022-2026 : subvention liée à différentes mesures prévues dans la stratégie²⁹.
- Ligne 1 866 APPELLE : subvention offerte aux organismes mandataires.
- Ministère des Affaires municipales et de l'Habitation : subvention dans le cadre du volet 1 – Soutien au rayonnement des régions du Fonds régions et ruralité.



- Emploi et Développement social Canada.

Autres sources de financement

Frais d'inscription :

- Formation *Prévenir le suicide chez les personnes de 14 ans et plus : susciter l'espoir et estimer le danger*.

Vente d'articles dont l'organisme souhaitait se départir

Location d'un espace d'entreposage

Dons

²⁸ Description des activités annexe 5.

²⁹ Description des activités annexe 5.

Personnes, municipalités et entreprises donatrices qui ont consenti à être nommées³⁰

- Alexandra Gélinas
- Bruno Comtois
- Caisse Desjardins Pierre-Le Gardeur
- Gemma Faucher
- General Dynamics-OTS Canada
- Gilbert Lopez
- Jean-Louis Gagnon
- Josée Croteau
- Kim Brien
- Lise Amyot
- Marc-Antoine
- Martine Melançon
- Maxime Brazeau
- Stéphane Beaubien
- Municipalité de Chertsey
- Municipalité de Mandeville
- Municipalité de Saint-Calixte
- Municipalité de Sainte-Émélie-de-l'Énergie
- Plomberie Corbeil Inc.
- Rawdon Elementary School Parent Participation Organization
- Restaurant Chez Marso

³⁰ Les dons versés sont majoritairement en argent, mais ils peuvent également être en biens.

Gestion et vie associative



EN QUELQUES MOTS

Pour assurer une gestion et une vie associative saines, le CPSL :

- est géré par un conseil d'administration (CA) composé de neuf postes occupés par des membres réguliers de l'organisme ;
- compte différents comités permanents ou ponctuels ;
- organise une assemblée générale annuelle (AGA) s'adressant aux membres de l'organisme, aux partenaires et aux personnes intéressées par sa mission ;
- regroupe deux catégories de membres : les membres réguliers et les membres - soutien ;
- rencontre en cours d'année les responsables du dossier de la prévention du suicide de la Direction de santé publique du CISSS de Lanaudière.

PARTICULARITÉS DE L'ANNÉE

- Voici quelques-uns des principaux sujets traités par le conseil d'administration en cours d'année :
 - l'envoi d'une lettre au CISSS de Lanaudière précisant des informations liées à la demande adressée l'année précédente pour le transfert dès l'année financière 2025-2026 de sa subvention en entente spécifique au financement à sa mission ;
 - la révision des règlements généraux.
- Beaucoup de temps a été consacré à la gestion des travaux de rénovation, au déménagement et à l'aménagement dans la nouvelle bâtisse, ainsi qu'à la préparation de l'activité d'inauguration tenue le 31 mars 2026. Plusieurs réunions spéciales du conseil d'administration ont eu lieu afin de prendre des décisions au sujet des travaux de rénovation à effectuer.
- Des modifications aux lettres patentes adoptées par le conseil d'administration ont été traitées dans le cadre d'une assemblée générale extraordinaire tenue avant l'AGA.
- Leur mandat arrivant à échéance, cinq postes au conseil d'administration ont été ouverts pour élection à l'AGA et ont trouvé preneur.
- Deux priorités annuelles adoptées par le conseil d'administration ont été présentées aux membres lors de l'AGA :
 - consolider les actions qui ont permis d'augmenter, en 2024-2025, l'utilisation des services ;
 - mettre en place plus d'activités qui s'adressent à la population générale.
- Une consultation a été menée lors de l'assemblée générale annuelle afin de recueillir des idées d'activités à offrir à la population, autres que des kiosques.

Au 31 mars 2026, l'organisme comptait :

71
membres
RÉGULIERS

30
membres-
SOUTIEN

DONNÉES DE L'ANNÉE

- Cinquante personnes ont assisté à l'AGE et à l'AGA tenues le 17 juin 2025 à Mascouche (25 membres réguliers, 6 membres - soutien, 7 personnes observatrices) en plus de 12 membres de l'équipe (voir la photo). La présentation du rapport d'activités s'est déroulée sous le thème d'un voyage autour du monde.
- Quatorze réunions du CA (7 régulières, 7 extraordinaires).
- Six comités ponctuels ou permanents ont été actifs, dont un comité interne à l'équipe de travail.

COMITÉS

Comité de travail CNESST-SST
Prise de décisions liées à l'exécution de certains travaux de rénovation pour la relocalisation
Vérification de la comptabilité
Évaluation annuelle de la directrice
Révision de la politique de conditions de travail
Activités sociales pour l'équipe de travail

COMPOSITION

Une intervenante, l'adjointe administrative et la directrice adjointe
2 membres du CA
2 membres du CA
3 membres du CA
La directrice, la directrice adjointe et l'adjointe administrative
L'adjointe administrative, la directrice adjointe et une intervenante

Contribution de la communauté



EN QUELQUES MOTS

Parce que ses valeurs profondes vont de pair avec les principes de l'action communautaire autonome, le CPSL propose aux personnes qui s'y impliquent une vie associative riche. De plus, il bénéficie :

- d'une diversité d'actions portées par des personnes citoyennes, qu'elles en soient membres ou non ;
- du soutien de partenaires dans la mise en place de certaines activités ;
- d'activités de levée de fonds issues d'initiatives citoyennes.

PARTICULARITÉS DE L'ANNÉE

- Jocelyn Lyonnais-Paré a été nommé 10^e Homme de cœur du CPSL dans le cadre de l'activité régionale *Célébrons nos hommes de cœur*, organisée par la Table lanaudoise en santé et bien-être des hommes (voir photo et texte à la fin de cette section).
- Une salle a été prêtée par la Ville de Mascouche pour la tenue de l'AGA et de l'AGE.
- Du mobilier de bureau a été offert par une caisse Desjardins.
- Les participants et participantes aux plateaux de travail de la Société de l'autisme région Lanaudière ont effectué des tâches de préparation de dépliants.
- Le comité organisateur du colloque de l'automne 2026 a travaillé à la planification de l'événement.
- Deux activités de reconnaissance pour les bénévoles de l'organisme ont eu lieu. La première a consisté en une soirée de jeux de société. Pour la seconde, un souper a été servi, un cours de djembé a été offert et des informations sur le Cameroun ont été présentées par l'organisme Mon Afrique à Lanaudière.

DONNÉES DE L'ANNÉE

- Cinq activités de levée de fonds issues d'initiatives citoyennes ont été réalisées (4 en 2024-2025).
- Un minimum de 39 membres de la communauté se sont impliqués (31 en 2024-2025).

LISTE NON EXHAUSTIVE DE TÂCHES EFFECTUÉES PAR LES BÉNÉVOLES

- Gestion de l'organisme (conseil d'administration et actions en découlant).
- Activités de représentation de l'organisme.
- Coanimation des groupes d'accompagnement pour adultes endeuillés par suicide.
- Préparation et livraison de matériel lié aux différents projets de l'organisme.

- Contribution bénévole de Ghyslain Dufresne, porte-parole du CPSL : animation d'événements, rédaction, entrevues dans les médias, représentation et autres actions réalisées.
- Soutien à certaines tâches administratives (p. ex. : mise à jour de l'inventaire du matériel promotionnel).
- Relocalisation de l'organisme (démarches effectuées pour ce projet).
- Kiosques d'information.

HOMME DE COEUR 2025 DU CPSL



Jocelyn Lyonnais-Paré, avec la présidente du CPSL Isabelle Ouellet.

Le texte suivant a été publié sur la page Facebook du CPSL le 19 novembre 2025 :

« La relocalisation de l'organisme est un élément marquant de la dernière année. L'aménagement de nos bureaux a été pris en charge d'une main de maître par monsieur Paré.

Sa gestion des meubles reçus en dons (démontage, entreposage, rapatriement dans les nouveaux locaux, les remonter, en modifier certains, configurer leur aménagement...) a fait de notre bâtisse un lieu accueillant, fonctionnel, confortable et pratique. Sans sa capacité à figurer l'espace, sa débrouillardise, ses talents manuels, son désir de rendre nos bureaux beaux et pratiques, et les nombreuses heures qu'il y a consacrées, nous n'aurions pas été aussi bien installés. Grâce à lui, le CPSL est un lieu où il fait bon travailler.

Cher Jocelyn, nous te remercions pour ton engagement et ta générosité. C'est avec gratitude que le CPSL fait de toi son Homme de cœur 2025. »

Commentaires et retombées



À PROPOS DE L'INTERVENTION SUR LA LIGNE

« J'ai bien fait de vous appeler, hier je me demandais si je m'en allais à l'urgence avec ma fille. »

L'écoute, les conseils donnés ont été précieux et lui ont permis de mettre en place un filet de sécurité. Elle a été rassurée de constater qu'elle posait déjà de bons gestes, ce qui a contribué à apaiser son esprit de mère.

À PROPOS D'UNE CHAÎNE DE GARS

Le conseiller en prévention du suicide du MSSS a promu *Une chaîne de gars* auprès des répondants régionaux de santé publique rattachés au dossier de la prévention du suicide.

À PROPOS DE LA SEMAINE NATIONALE DE LA PRÉVENTION DU SUICIDE

Un appel sur la ligne d'intervention a été effectué par une personne qui avait visité un kiosque tenu durant la SPS. Le bénévole présent au kiosque avait suggéré à cette personne, qui était inquiète pour un proche, d'appeler au CPSL.

À PROPOS DES RENCONTRES « ENTOURAGE »

« J'ai trouvé utile de me faire dire que les stratégies mises en place étaient bonnes et de pouvoir en parler avec quelqu'un d'externe. »

« L'approche est bonne, bien structurée, l'intervenante recadrerait quand il y avait des fuites. Merci pour le soutien et le travail que vous faites. »

En parlant de la personne pour qui elle s'inquiétait :
« Ça m'a permis d'avoir la confiance pour lui poser les vraies questions. L'intervenante était rassurante. »

À PROPOS DE LA POSTVENTION

Le suicide a été un choc. Le fait d'appeler au CPSL a permis aux émotions de se résorber de façon plus saine. La personne a l'intention de recommander le CPSL aux autres membres de son milieu touchés par la situation.

À PROPOS DE LA REPRÉSENTATION DE LA PIÈCE DE THÉÂTRE TRAJECTOIRES

« La pièce de théâtre a été une expérience hyper positive du début à la fin. La préparation pour la venue de la pièce était facile, claire et efficace. Les devis et les instructions aidaient énormément à la clarté des informations à transmettre à qui de droit au cégep. De plus, la communication entre les divers partenaires était limpide, rapide et professionnelle.

Le théâtre Parminou est un théâtre d'actualité, selon moi. Les étudiants et les employés qui ont assisté à la pièce ont adoré les acteurs, le sujet, le contenu et comment il a été livré. Le contenu et le sujet évoquaient parfaitement la réalité des étudiants du cégep et les étudiants m'ont nommé qu'ils pouvaient facilement se mettre à la place des différents acteurs. Les mots utilisés étaient francs et au goût du jour. N'importe quand j'accepterais la tenue d'une autre pièce de théâtre au cégep de Terrebonne. »

Mélanie Bégin, intervenante sociale, Services aux étudiants

À PROPOS DU GROUPE D'ACCOMPAGNEMENT POUR LES PERSONNES ENDEUILLÉES PAR SUICIDE

« Je faisais partie de ce groupe, c'était un deuxième groupe. Mon premier était sur le deuil en général et, dans les deux cas, ça m'a fait beaucoup de bien : rencontrer des gens qui portent cette douleur, c'est difficile à décrire, mais on se sent écouté, accepté, beaucoup de respect et chacun à son rythme... »

Commentaire de Solange Guay sous une publication Facebook liée à la dernière rencontre d'un groupe d'accompagnement

À PROPOS DE L'IMPLICATION DANS LA COMMUNAUTÉ

« Au nom de toute notre équipe Direction jeunesse CLSC Joliette, nous tenons à remercier sincèrement votre organisme pour votre généreuse participation à l'Opération Père Noël. Grâce à votre implication, plusieurs enfants ont pu vivre la magie du temps des Fêtes et recevoir un cadeau qui leur apporte joie et réconfort. Votre engagement fait une réelle différence dans notre communauté, et nous sommes profondément reconnaissants de votre soutien. Merci d'avoir contribué à répandre le bonheur et la solidarité durant cette période si importante.

Avec toute notre gratitude. »

Les lutines Nicole, Emmanuelle, Evelyne, Catherine et Linda

Annexes

Annexe | 1

Conseil d'administration AU 31 MARS 2026



**Isabelle
OUELLET**
Présidente



**Martin
PLOUFFE**
Vice-président



**Denis
RICARD**
Trésorier



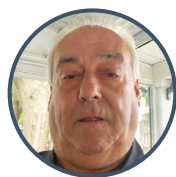
**Sophie
LECOURS**
Secrétaire



**Pierre
DESCHÊNES**
Administrateur



**Marie-Claude
BUJOLD**
Administratrice



**Julien
LEFEBVRE**
Administrateur



**Daniel
LAPORTE**
Administrateur



**Nicole
PAYETTE**
Administratrice

Tous les membres du conseil d'administration du CPSL sont membres réguliers de l'organisme et sont issus de la communauté. Conformément à l'article 20 des règlements généraux du CPSL, une ou deux personnes siégeant au CA doivent être endeuillées par suicide.

Équipe de travail AU 31 MARS 2026



Joyce
LAWLESS

Directrice



Audrey
CROTEAU

Directrice adjointe



Roxanne
VÉZINA

Adjointe
administrative



Mélanie
PAYETTE

Coordonnatrice
clinique



Patricia
BONIN

Intervenante



Josée
BERGERON

Intervenante



Sophie
HUBERT

Intervenante



Anne-Marie
LEBLANC

Intervenante



Céleste
**DESROCHES
ROBERT**

Intervenante



Katherine
FERNET

Intervenante



Martine
CARPENTIER

Intervenante



Lance
VERVILLE

Intervenant



Laurie
BELZILE

Intervenante

Annexe | 3

Objets du Centre de prévention du suicide de Lanaudière, COMME LIBELLÉS DANS LES LETTRES PATENTES DE L'ORGANISME

Loi sur les compagnies, partie III, inspecteur général des institutions financières

- 1 Intervenir auprès des personnes ou des groupes qui sont aux prises avec un problème relié au suicide (suicidaires, proches, endeuillés) ;
- 2 Collaborer avec tout groupe, institution ou individu préoccupé par la problématique du suicide ;
- 3 Informer et sensibiliser la population sur la problématique du suicide ;
- 4 Participer au développement de l'expertise régionale et en assurer le rayonnement ;
- 5 Collaborer à la recherche et au développement de programmes en lien avec la problématique du suicide ;
- 6 Établir et maintenir les liens avec tous regroupements, associations ou organismes susceptibles d'aider la corporation à atteindre ses objectifs ;
- 7 Recevoir des dons, legs et autres contributions de même nature en argent, en valeurs mobilières ou immobilières, administrer de tels dons, legs et contributions, et organiser des campagnes de souscription dans le but de recueillir des fonds pour des fins altruistes ;
- 8 La corporation poursuit des buts essentiellement charitables, ce qui exclut tout objectif religieux ou politique ;

Le tout ne pouvant constituer un établissement au sens de la *Loi sur les services de santé et les services sociaux*.

Organisme 100% ACTION COMMUNAUTAIRE AUTONOME (ACA)



Notre organisme répond aux besoins de la communauté visée par sa mission. Il participe à des luttes visant des changements à caractère politique ou conduisant à une plus grande justice sociale et au respect des droits. **Par exemple, en signant la pétition portant sur le retrait du projet de loi n° 1, intitulé *Loi constitutionnelle de 2025 sur le Québec*, et a appuyé le Collectif pour un Québec sans pauvreté.**



Notre organisme est reconnu dans sa communauté et il a des liens avec d'autres organismes ou partenaires. Notre CA représente bien la communauté visée par sa mission. **Par exemple, en s'impliquant au comité de coordination en prévention du suicide de Lanaudière. Aussi, au 31 mars 2026, le conseil d'administration du CPSL était composé de personnes touchées de différentes façons par la problématique du suicide et habitant cinq des six MRC de la région.**



Notre organisme a des approches qui font appel à l'initiative des personnes qui participent à ses activités. Il agit sur l'ensemble des causes qui sont à la base de la situation des personnes auprès desquelles il intervient. **Par exemple, en offrant des cadeaux à des enfants (Opération Père Noël) ou encore par la variété de ressources et de thèmes présentés par des hommes dans *Une chaîne de gars*.**



Notre organisme met à contribution les expériences et compétences de chacun et permet des prises de conscience individuelles et collectives. L'éducation populaire autonome permet d'agir ensemble dans le but de faire changer les choses. **Par exemple, par *Une chaîne de gars*, dont l'objectif est de favoriser l'entraide au masculin en permettant à des hommes qui ont traversé une crise suicidaire de partager leur savoir expérientiel avec d'autres hommes qui en auraient besoin ou le groupe d'accompagnement pour les personnes endeuillées par suicide coanimé par une personne qui a participé au groupe par le passé.**



Notre organisme fait de la prévention en misant sur l'intégration sociale, le renforcement du potentiel des individus, la solidarisation des collectivités et l'amélioration de la qualité de vie des citoyens et des citoyennes. **Par exemple, en adhérant à la campagne *C'est ça l'ACA* qui vise entre autres à faire reconnaître et à rendre visible le mouvement d'action communautaire autonome.**



Notre organisme contribue, de manière non partisane, aux débats sociaux et mène des luttes pour améliorer les conditions de vie des personnes les plus démunies. Il aide les gens à se mettre ensemble pour faire respecter leurs droits et combattre les discriminations qui s'exercent contre eux. **Par exemple, en participant à la tournée de la TROCL visant à échanger, à réfléchir et à renforcer le pouvoir d'agir ensemble.**



Notre organisme encourage l'engagement de ses membres et favorise leur participation dans sa vie. Nos membres sont consultés, nous avons un conseil d'administration actif et une assemblée générale annuelle vivante ! **Par exemple, par la consultation des membres et des participant-es présent-es à l'assemblée générale annuelle afin de recueillir des idées d'activités à offrir à la population autres que des kiosques, ou encore par le soutien aux activités des 39 personnes impliquées.**



Notre organisme adhère aux revendications communes du mouvement d'action communautaire autonome lanauchois et québécois, notamment pour un meilleur financement à la mission des organismes communautaires autonomes (OCA), le respect de la politique gouvernementale sur l'action communautaire et une meilleure justice sociale. **Par exemple, par son adhésion et sa participation active (rassemblements et manifestations) au mouvement de grève *Le communautaire à boutte*.**



Notre organisme priorise le financement à la mission globale afin d'actualiser sa mission en cohérence et en concordance avec les huit critères de l'action communautaire autonome. Ce mode de financement est le meilleur afin de permettre l'atteinte de nos objectifs et de notre mission. **Par exemple, par l'envoi d'une nouvelle lettre demandant au CISSS de Lanaudière le transfert de sa subvention en entente spécifique au financement à sa mission.**



Notre organisme, par sa mission de transformation sociale, parle de politique et contribue aux débats de société. C'est également pour faire avancer des réflexions collectives, pour vivre des processus d'éducation populaire autonome et pour faire vivre les pratiques citoyennes que la politique fait partie de notre action. Toutefois, notre organisme n'encourage pas et ne fait pas de promotion pour un parti politique en particulier. **Par exemple, par sa participation à la campagne *Mon OSBL n'est pas un lobby* ou par sa signature de la pétition demandant d'améliorer et de stabiliser le financement des organismes communautaires.**

Tableaux des activités RÉALISÉES AVEC LE FINANCEMENT PAR ENTENTES

1

Entente de subvention pour activités spécifiques

NUMÉRO 2025-07-28884

ACTIVITÉS	NOMBRE D'ACTIVITÉS	NOMBRE DE PARTICIPANT-ES	MONTANT
Offrir des activités de formation aux organismes communautaires financés par le PSOC et aux autres milieux identifiés dans la communauté			
Salaires et honoraires des formatrices - formation	8 formations	52	14 000 \$
Frais d'inscription des participant-es PSOC			
Honoraires des formatrices - suivi	3 suivis	0 ¹	
Soutenir l'implantation et le maintien des réseaux de sentinelles			
Honoraires des formatrices Formation sentinelles	6 formations	59	44 366,80 \$
Salaires et frais de déplacement des employées	1 363,55 heures ensemble des tâches déploiement et maintien des réseaux	Non disponible	
Cahier des participant-es	50 commandés	50	
Inscription formation de formateur déclinaison agricole	1 formation	1	

1 Les participantes et participants ont été formés l'année précédente, donc leur participation a été comptabilisée en 2024-2025.

	ACTIVITÉS	NOMBRE D'ACTIVITÉS	NOMBRE DE PARTICIPANT·ES	MONTANT
Offrir ou collaborer à des activités en prévention et promotion du suicide				
SPS	Salaires des employées	92 h 45		5 900 \$
	Publicités journaux (format papier et numérique) et radio	16 diffusions radio journaux 1 parution	Non disponible	
Colloque	Honoraires d'une contractuelle	0	0	5 900 \$
	Salaire de l'employée	75 h 45	Non disponible	
Développer des actions spécifiques pour rejoindre les clientèles plus vulnérables				
	Salaire de l'employée	32 h 30		9 800 \$
	Impression de cartes <i>Une chaîne de gars</i> (nombre distribué)	5 000 commandes	2 022	
	Publicité dans des revues	2 revues	Non disponible	
	Publicité Facebook	7 publicités	136 583	
	Publicité YouTube (nombre de vues)	4 publicités vidéo	69 634	
	Publicité cinéma	2 cinémas	Non disponible	
Frais de gestion				8 885,20 \$
TOTAL				88 852 \$

2

Entente de subvention pour activités spécifiques

STRATÉGIE NATIONALE NUMÉRO 2025-07-29390

ACTIVITÉS	NOMBRE D'ACTIVITÉS	NOMBRE DE PARTICIPANT-ES	MONTANT
Promouvoir la santé mentale auprès de la population générale			
Pièce de théâtre Trajectoires	1 représentation	160	2 340 \$
Sensibiliser la population générale au suicide et aux moyens de le prévenir			
Kiosques	35 kiosques	3 398	44 589,91 \$
Présentation de services	19 présentations	155	
Publicité radio – Temps des Fêtes	20 parutions	Non disponible	
Correction de l'outil <i>Dépistage des signes et moments critiques</i>	-	-	
Impression du guide d'animation Table des aînés de Lanaudière	25 guides	0	
Publicité dans les toilettes de commerces	26 publicités dans 17 emplacements	Non disponible	
Dépliant sur l'entreposage sécuritaire des médicaments (nombre distribué)	11 500 commandés	10 970	
Dépliants sur l'entreposage sécuritaire des armes à feu (nombre distribué)	500 commandés	822 ²	
Impression de cartes d'affaires (nombre distribué)	10 000 commandées	24 812 ²	
Publicité dans les abribus	1 publicité dans 18 abribus	Non disponible	
Production d'une vidéo corporative sur le CPSL	1 vidéo	Non disponible	
Commande de stylos (nombre distribué)	3 000 commandés	5 341 ²	
Commande de blocs-notes (nombre distribué)	2 000 commandés	2 148 ²	
Commande de porte-clés téléphone (nombre distribué)	3 000 commandés	4 398 ²	

2 Des objets commandés en 2024-2025 ont été distribués en 2025-2026.

ACTIVITÉS	NOMBRE D'ACTIVITÉS	NOMBRE DE PARTICIPANT·ES	MONTANT
Sensibiliser les professionnel·les et les intervenant·es aux besoins des proches de la personne qui pense au suicide, ou qui a fait une tentative, et les outiller à cet égard			
Traduction et mise en page du <i>Passeport pour la vie</i> en anglais	-	-	4 055,98 \$
Création d'un PDF interactif du <i>Passeport pour la vie</i> pour la version Web	-	-	
Impression du <i>Passeport pour la vie</i> (nombre distribué)	1 000 commandés	1 347 ²	
Relances – entourage (du 1 ^{er} avril au 3 novembre 2025)	24 relances	23	
Relances – « orange » (du 1 ^{er} avril au 3 novembre 2025)	9 relances	9	
Rencontres – entourage (du 1 ^{er} avril au 3 novembre 2025)	9 rencontres	17	
Relances – entourage pour une personne endeuillée (du 1 ^{er} avril au 3 novembre 2025)	9 relances	9	
Publicité Facebook – rencontres entourages (nombre de vues)	1 publicité	3 264	
Renforcer le soutien des personnes endeuillées par suicide			
Groupe de deuil	2 groupes	20	10 313,27 \$
Brunch-conférence	1 brunch	33	
Lettres de Noël	1 lettre	43	
Impression du <i>Passeport Soutenir le deuil par suicide</i> (nombre distribué)	500 commandés	792 ²	
Publicités Facebook – endeuillés (nombre de vues)	2 publicités	8 328	
Appels de tiers coaching – endeuillés (du 1 ^{er} avril au 3 novembre 2025)	8 appels	15	
Rencontres individuelles – endeuillés (du 1 ^{er} avril au 3 novembre 2025)	15 rencontres	15	
Relances téléphoniques – endeuillés (du 1 ^{er} avril au 3 novembre 2025)	73 relances	29	

2 Des objets commandés en 2024-2025 ont été distribués en 2025-2026.

2 suite

Entente de subvention pour activités spécifiques STRATÉGIE NATIONALE NUMÉRO 2025-07-29390

ACTIVITÉS	NOMBRE D'ACTIVITÉS	NOMBRE DE PARTICIPANT·ES	MONTANT
Optimiser le soutien des milieux pour les aider à faire face à un décès par suicide (postvention)			
Formation programme de postvention	1 formation	11	6 200,84 \$
Relances – postvention (du 1 ^{er} avril au 3 novembre 2025)	21 relances	19	
Rencontres de postvention (du 1 ^{er} avril au 3 novembre 2025)	19 rencontres	63	
Appels de tiers – coaching postvention (du 1 ^{er} avril au 3 novembre 2025)	3 appels	2	
Révision et impression de l'encart Postvention (nombre distribué)	500 commandés	0	
Frais de gestion			7 499,96 \$
TOTAL			74 999,96 \$

3

Entente de subvention pour activités spécifiques

LIGNE 1 866 NUMÉRO 2025-07-29390

ACTIVITÉS	NOMBRE D'ACTIVITÉS	NOMBRE DE PARTICIPANT·ES	MONTANT
Embaucher des personnes-ressources			0 \$
Donner la formation			
Formation AOS de base (nombre d'intervenantes formées)	2 formations	2	1 699,74 \$
Formation <i>L'accompagnement des victimes souffrant de stress post-traumatique</i> (nombre d'intervenantes formées)	1 formation	1	
Formation <i>Trouble anxieux : pour des solutions durables</i> (nombre d'intervenantes formées)	1 formation	1	
Augmenter la présence de ressources déjà en poste			
Transfert de la ligne	4 015 heures 2,2 postes ETC ³	Non disponible	26 625,96 \$
Frais de gestion			3 147,34 \$
TOTAL			31 473,04 \$

3 Équivalent temps complet.



1 866 APPELLE (1 866 277-3553)



cps-lanaudiere.org



facebook.com/cpslanaudiere



Centre de prévention
du suicide de Lanaudière