



2021  
2022

R A P P O R T   A N N U E L

Notre  
organisme  
est membre  
de la

The logo for 'trocl' features three stylized human figures in light blue above the word 'trocl' in a bold, dark blue, lowercase sans-serif font.

Table régionale des  
organismes communautaires  
autonomes de Lanaudière

# Table des matières



04	Mot du conseil d'administration	34	Le financement
05	Les services offerts	36	La gestion et la vie associative de l'organisme
05	<b>L'intervention de crise suicidaire</b>	38	La contribution de la communauté au CPSL
	05 La ligne d'intervention téléphonique		
	08 Les services à l'entourage de personnes suicidaires		
09	<b>Les activités de prévention</b>	40	Commentaires et retombées
	09 Le programme de sentinelles		
	12 Journée mondiale de la prévention du suicide		
	13 Semaine nationale de prévention du suicide		
	17 Les activités dans le milieu agricole		
	18 Hommes - Une chaîne de gars	43	Conclusion
19	<b>La postvention et le deuil</b>		
	19 Les services de postvention		
	21 Les activités pour les personnes endeuillées par suicide		
23	<b>Les services de formation</b>		
	25 Le colloque		
26	Les activités de promotion		
29	L'implication du CPSL dans la communauté		
31	Les activités de soutien		
31	<b>Le soutien aux intervenantes</b>		
	32 Formations reçues par les employé(e)s du CPSL		
		45	<b>ANNEXE 1</b> - Le conseil d'administration
		46	<b>ANNEXE 2</b> - L'équipe de travail
		47	<b>ANNEXE 3</b> - Membres des comités de la SPS 2022 et du colloque annuel
		49	<b>ANNEXE 4</b> - Personnes honorées dans le cadre du 20 <sup>e</sup> anniversaire
		52	<b>ANNEXE 5</b> - Objets du Centre de prévention du suicide de Lanaudière
		53	<b>ANNEXE 6</b> - Le CPSL : un organisme 100 % ACA



# Mot du conseil d'administration

L'année 2021-2022 a été marquée par un manque à combler dans l'équipe de travail. Combiné à la situation de la COVID-19, tout ce qu'on peut imaginer, ou presque, s'est produit. Cela a fait en sorte qu'il y a eu des mouvements et des postes vacants dans l'équipe de travail du Centre de prévention du suicide de Lanaudière (CPSL).

Le CPSL a été (et est encore) durement frappé par la pénurie de personnel. Du côté du recrutement, il y a constamment eu des affichages de postes. De plus, certaines actions ont été touchées, particulièrement concernant la visibilité de l'organisme.

Dans le but de contrer le fléau de manque de personnel, l'organisme a posé des gestes concrets, principalement afin d'améliorer les salaires offerts. En fin d'année financière, le conseil d'administration a décidé d'augmenter à nouveau les échelles salariales malgré le risque d'un déficit important. Le début de l'année 2022-2023 représentera ainsi la troisième hausse des salaires en 6 mois.

Depuis 2019, des représentations ont été effectuées auprès du CISSS de Lanaudière pour faire reconnaître la particularité des horaires (soirs et fins de semaine) afin d'obtenir une hausse de financement. Nous souhaitons un dénouement positif permettant ainsi à notre organisme de trouver un nouvel essor afin d'offrir l'ensemble de nos services en prévention du suicide dans notre région.

De belles réalisations ont jalonné l'année et c'est ce que la lecture de ce rapport vous apprendra. Nous sommes fiers du travail accompli par l'ensemble du personnel et par nos dévoués bénévoles. Nous les remercions tous chaleureusement.



*Michel Pilon*

**Michel  
PILON**

Président



## L'INTERVENTION DE CRISE SUICIDAIRE

### La ligne d'intervention téléphonique

#### EN QUELQUES MOTS :

- Le CPSL dispose d'une ligne locale (450 759-6116) et est mandataire de la ligne provinciale d'intervention en prévention du suicide (le 1 866 APPELLE).
- Entre minuit et 8 h, les appels sont pris par le Centre de prévention du suicide (CPS) Accalmie situé en Mauricie.
- La ligne est disponible 24 heures sur 24, 7 jours sur 7 pour les personnes vivant de la détresse, leurs proches, les personnes endeuillées par le suicide, les intervenant(e)s ayant besoin de soutien ou toute personne sensible à cette réalité.
- La ligne est la porte d'entrée pour accéder à tous les services du CPSL.
- Des partenariats avec le 811 et le Centre de communication santé Laurentides–Lanaudière existent pour faciliter l'accès aux services régionaux pour les appelant(e)s.

#### PARTICULARITÉS DE L'ANNÉE :

- Le nombre total d'appels reçus a diminué. En comparant avec les cinq dernières années, l'année 2021-2022 est celle où le CPSL a reçu le moins d'appels.
- Il y a toutefois eu une augmentation du nombre d'appels de détresse non suicidaire, de personnes endeuillées, de personnes de l'entourage et d'intervenant(e)s. En proportion, on remarque une augmentation du nombre d'appels de l'entourage (33 % en 2021-2022, comparativement à 26 % en 2020-2021).
- La diminution du total des appels s'explique en partie par la diminution importante des appels de personnes qui avaient l'habitude de joindre le CPSL très souvent (721 appels l'an dernier, 355 cette année). Cette diminution s'était déjà amorcée l'an dernier et s'est poursuivie cette année.
- Le nombre de relances d'intervention a diminué, ce qui pourrait s'expliquer par le fait qu'il y a eu moins d'appels dont l'estimation de dangerosité était élevée.
- En raison des changements de système téléphonique au CPS Accalmie, des problèmes de transfert pour la ligne locale du CPSL sont survenus pendant environ deux semaines. Le nombre d'appels perdus à cause de ce problème est impossible à préciser, mais, compte tenu du faible volume d'appels de nuit, il est probable que moins de 10 appels soient demeurés sans réponse dans cette période.

## DONNÉES DE L'ANNÉE :

Précisons que plus d'appels que ceux notés ici sont traités par les intervenant(e)s de ligne. Toutefois, pour éviter de dédoubler des données, certains appels liés à la ligne d'intervention ne sont pas comptabilisés dans cette section (p. ex. : les relances orange et les relances entourage).

CATÉGORIES	2021-2022	2020-2021
Dangerosité élevée (orange-rouge)	168	249
Dangerosité faible (vert-jaune)	407	445
Dangerosité indéterminée <sup>1</sup>	733	1 167
Détresse non suicidaire	45	28
Endeuillé(e)	80	46
Entourage	862	800
Intervenant(e)	331	289
<b>TOTAL DES APPELS D'INTERVENTION</b>	<b>2 626 (79 %)</b>	<b>3 024 (83 %)</b>
Demandes d'information	682 (21 %)	607 (17 %)
<b>GRAND TOTAL DES APPELS</b>	<b>3 308</b>	<b>3 631</b>

## RÉPARTITION DES APPELS

PAR TERRITOIRE  
DE MRC 2021-2022

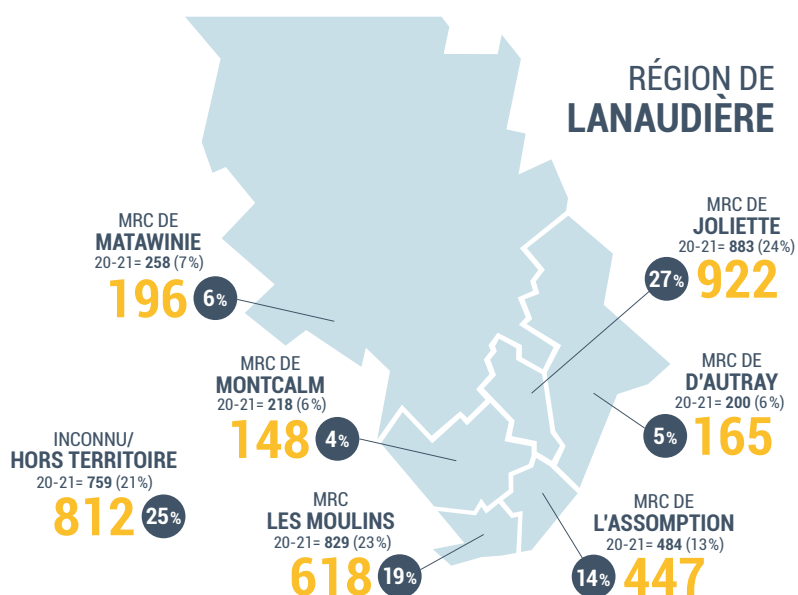
TOTAL

2021-2022

**3 308**

2020-2021

**3 631**



<sup>1</sup> Lors d'interventions, il arrive qu'il ne soit pas possible d'estimer la dangerosité. Cela peut notamment survenir lorsque : la personne met fin à l'appel avant la fin de l'estimation, lorsqu'un(e) appelant(e) fait plusieurs appels au cours d'un même quart de travail ou lorsque la demande a été faite au cours de la nuit et que la personne refuse que ses informations soient transmises au CPSL.

## RÉPARTITION DES APPELS D'INTERVENTION PAR GROUPE D'ÂGE, SELON LE SEXE, 2021-2022\*

GROUPES D'ÂGE	HOMMES	FEMMES	SEXES RÉUNIS
0 à 17 ans	43	74	117
18 à 34 ans	173	255	428
35 à 64 ans	247	553	800
65 ans et plus	22	40	62
Entourage/tiers (âge indéterminé)	268	925	1 193
<b>TOTAL</b>	<b>753</b>	<b>1 847</b>	<b>2 600</b>

\*Le tableau ci-dessus n'inclut pas 26 appels de nuit pour lesquels le transfert d'informations a été refusé.

## RÉPARTITION DU NOMBRE DE RELANCES « ORANGE » 2021-2022

GROUPES D'ÂGE	HOMMES	FEMMES	SEXES RÉUNIS
0 à 17 ans	2	3	5
18 à 34 ans	3	2	5
35 à 64 ans	7	7	14
65 ans et plus	0	0	0
<b>TOTAL</b>	<b>12</b>	<b>12</b>	<b>24</b>

Nouveaux dossiers : Pour 2021-2022, on compte 1 392 nouveaux dossiers sur 1 499 dossiers. Les nouveaux dossiers représentent donc 93 % de l'ensemble des dossiers pour lesquels il y a eu un ou des appels sur la ligne d'intervention téléphonique. Cette proportion est plutôt stable.

## Les services à l'entourage de personnes suicidaires

### EN QUELQUES MOTS :

- Un soutien a été offert aux personnes qui s'inquiètent pour un de leur proche qui peut être suicidaire.
- Rencontre entourage : il s'agit d'une rencontre en petit groupe avec une intervenante et des proches préoccupés par une même personne suicidaire dans l'objectif de mettre en place un plan d'action.
- Relance téléphonique et parrainage : il s'agit d'un suivi de plus ou moins courte durée fait par téléphone à la suite d'un premier appel sur la ligne d'intervention ayant pour objectif de soutenir un proche qui agit auprès d'une personne suicidaire.
- Passeport pour la vie : c'est un document en version web et imprimé qui répond à des questions fréquemment posées par le proche en vue de soutenir une personne suicidaire.

### PARTICULARITÉS DE L'ANNÉE :

- Cette année, contrairement à d'autres années, le service n'a pas connu d'interruption. Cela a renforcé l'habitude d'offrir systématiquement le service sur la ligne d'intervention. Ces éléments contribuent à ce que ce service continue de prendre de l'ampleur.
- La tenue de rencontres en visioconférence a facilité la participation aux rencontres, permettant même à des membres de l'entourage provenant d'autres régions de se joindre à une rencontre pour une personne suicidaire lanauoise.
- Les ententes de référencement prises avec les corps policiers ont été maintenues afin que le CPSL puisse communiquer avec les proches d'une personne ayant fait une tentative de suicide. D'ailleurs, une hausse du nombre de références reçues a été remarquée cette année.
- La consultation de la version web du Passeport pour la vie a bondi dans les derniers mois.

### DONNÉES DE L'ANNÉE :

- 67 appels de relance à l'entourage (88 l'an dernier);
- Aucun appel de parrainage (un l'an dernier);
- 41 offres de rencontres entourage (32 l'an dernier);
- 31 rencontres qui ont eu lieu, permettant de rencontrer 67 personnes (18 rencontres l'an dernier pour 45 personnes);
- 902 consultations du Passeport pour la vie version web (643 l'an dernier);
- 75 copies imprimées distribuées (97 l'an dernier);
- 18 référencement des policiers (8 l'an dernier).

# LES ACTIVITÉS DE PRÉVENTION

## Le programme de sentinelles

### EN QUELQUES MOTS :

Une sentinelle est un adulte susceptible d'être en contact avec des individus suicidaires. Ces sentinelles sont formées et soutenues par le CPSL pour reconnaître une personne suicidaire, établir le contact avec elle et la diriger vers les ressources d'aide du territoire.

### PARTICULARITÉS DE L'ANNÉE :

- La demande demeure forte et les démarches de sollicitation n'ont pas été nécessaires.
- Les formations ont pu partiellement reprendre en présence.
- Les suivis de formation ont été suspendus de janvier à mars 2022 par manque de personnel.
- Dans le but d'être mieux outillé pour encourager les entreprises à implanter le programme de sentinelles dans leur organisation, le CPSL a entamé des démarches auprès d'un coach en marketing.
- En raison de l'absence d'une intervenante affectée au soutien du programme des sentinelles, des bénévoles ont été appelés en renfort.

### DONNÉES DE L'ANNÉE :

- Trois nouveaux réseaux ont été implantés.
- Préalablement à la formation, 120 échanges d'informations avec des aspirantes sentinelles ont été effectués.
- Les sentinelles ont contacté le CPSL 10 fois afin d'être soutenues dans leur rôle (comparativement à 13 l'an dernier).
- Trois soirées conférences ont été offertes aux sentinelles actives; deux seulement ont pu avoir lieu, une sur le sujet de la toxicomanie, l'autre sur la *Loi sur la protection de la jeunesse* et les signalements.

## LE PROGRAMME **DES SENTINELLES** EN CHIFFRES 2021-2022

	2021-2022	2020-2021
Présentation du programme sentinelles - volet hommes	8	2
Présentation du programme sentinelles - volet adolescent(e)s	2	0
Formations tenues	14	7
Suivis effectués	13	6
Personnes formées	114	44
Personnes devenues sentinelles	112	41
Personnes ayant besoin d'une période de réflexion à la suite de la formation <sup>2</sup>	0	2
Personnes ayant refusé de devenir sentinelle à la suite de la formation	2	1
Personnes ayant assisté à un suivi de formation	84	32
Sentinelles considérées actives <sup>3</sup> au 31 mars 2022	639	557
Personnes retirées de la base de données pour différentes raisons	36	56
Nombre de participant(e)s aux conférences annuelles	44	26

## DÉPLOIEMENT DU RÉSEAU LANAUDOIS DE SENTINELLES **VOLET HOMMES**

		Milieux scolaires		Services publics		Entreprises		Autres		Total	
		2021-2022	2020-2021	2021-2022	2020-2021	2021-2022	2020-2021	2021-2022	2020-2021	2021-2022	2020-2021
Total	Milieus	3	0	3	0	5	1	11	7	22	8
	Personnes	12	0	9	0	32	7	45	19	98	26

2 Comme la formation est une étape pour prendre la décision de devenir sentinelle, certaines personnes ont besoin d'une période de réflexion. Le nombre indiqué correspond aux gens encore en réflexion au 31 mars de chaque année.

3 Une sentinelle considérée active entre dans une des trois catégories suivantes : formée depuis moins de deux ans, ayant réalisé un suivi depuis moins de deux ans ou en attente d'un suivi.

## DÉPLOIEMENT DU RÉSEAU LANAUDOIS DE SENTINELLES VOLET ADOLESCENT(E)S

		Milieux scolaires		Services publics		Entreprises		Autres		Total	
		2021-2022	2020-2021	2021-2022	2020-2021	2021-2022	2020-2021	2021-2022	2020-2021	2021-2022	2020-2021
Total	Milieus	1	2	0	0	0	0	0	1	1	3
	Personnes	14	12	0	0	0	0	0	3	14	15

## SUIVIS DE FORMATION VOLET HOMMES

		Milieux scolaires		Services publics		Entreprises		Autres		Total	
		2021-2022	2020-2021	2021-2022	2020-2021	2021-2022	2020-2021	2021-2022	2020-2021	2021-2022	2020-2021
Total	Milieus	6	0	3	2	0	0	13	4	22	6
	Personnes	9	0	10	6	0	0	39	19	58	25

## SUIVIS DE FORMATION VOLET ADOLESCENT(E)S

		Milieux scolaires		Services publics		Entreprises		Autres		Total	
		2021-2022	2020-2021	2021-2022	2020-2021	2021-2022	2020-2021	2021-2022	2020-2021	2021-2022	2020-2021
Total	Milieus	2	1	0	0	0	0	0	1	2	2
	Personnes	26	5	0	0	0	0	0	2	26	7

## Journée mondiale de la prévention du suicide

### EN QUELQUES MOTS :

- Depuis plusieurs années, le CPSL souligne la Journée mondiale de la prévention du suicide (JMPS).
- Le 10 septembre 2021 avait lieu la 19<sup>e</sup> édition.

### PARTICULARITÉS DE L'ANNÉE :

- Cette année marquait la deuxième édition de la campagne lanauoise Allumés pour la vie.
- Du 10 septembre 2021 au 30 janvier 2022, le CPSL invitait les citoyen(ne)s et les organisations à allumer des chandelles virtuelles.
- Les objectifs étaient d'appuyer les personnes endeuillées par suicide et celles qui sont en détresse, de soutenir la cause ou de s'afficher en tant que fière sentinelle en prévention du suicide.
- Les vignettes publiées sous forme de carrousel sur le site Internet du CPSL pouvaient être partagées sur Facebook.

### DONNÉES DE L'ANNÉE :

- 146 chandelles allumées,
- 37 donateur(trice)s,
- 730 \$ versés en dons.



## Semaine nationale de prévention du suicide (SPS)

### EN QUELQUES MOTS :

- La 32<sup>e</sup> édition de la SPS a eu lieu du 30 janvier au 5 février 2022;
- L'édition lanadoise de l'événement, pilotée par le CPSL, était organisée de concert avec des partenaires de différents milieux. Un premier comité a déterminé les grandes orientations alors que deux autres se concentraient sur des activités à réaliser auprès de certains groupes.

### PARTICULARITÉS DE L'ANNÉE :

- Le thème régional était « Et si t'en parlais? ».
- Les groupes ciblés étaient : sentinelles, organismes offrant le service d'hébergement, municipalités, établissements d'enseignement (secondaire, formation professionnelle et générale aux adultes, cégep), chambres de commerce, entreprises, organismes voués à l'emploi et au développement économique et organismes communautaires autonomes.
- En raison de la pandémie, des activités initialement prévues pour les ressources d'hébergement ont été annulées. L'utilisation du mode virtuel pour les activités ainsi que l'offre de matériel téléchargeable à partir du site web du CPSL ont été privilégiées (voir tableau).
- L'atelier Parler du suicide en mode AOS a été offert en virtuel aux intervenant(e)s des ressources d'hébergement.
- Une activité clés en main sur le thème régional a été proposée pour les résident(e)s des ressources d'hébergement.
- Du matériel a été envoyé par la poste et par livraison à certains milieux ciblés.
- Durant la semaine, une capsule vidéo a été lancée pour *Une chaîne de gars*.
- Le recueil de neuf témoignages, *Récits vivants*, a été produit. Il compte les témoignages de trois personnes ayant pensé au suicide, trois personnes vivant un deuil par suicide et trois personnes ayant aidé un proche suicidaire.

### DONNÉES DE L'ANNÉE :

- La conférence de presse en ligne a attiré 40 personnes.
- Une invitation a été lancée à 295 organisations lanadoises pour utiliser l'offre d'activités et d'outils numériques téléchargeables et imprimables proposés sur le site web du CPSL (55 municipalités, 19 organismes communautaires d'hébergement, 44 établissements d'enseignement, 12 chambres de commerce et d'industrie, 181 organismes communautaires autonomes, 22 milieux formés au programme de sentinelles et le CISSS de Lanaudière).
- La page web de la SPS a été consultée 1 076 fois par 874 visiteurs.
- N'ayant pas eu recours cette année à un formulaire d'inscription, il s'avère impossible d'estimer combien de milieux ont participé aux actions proposées ou utilisé le matériel. Bien que le nombre de personnes jointes par les activités de visibilité (affiches, visuels sur le web, etc.) soit également impossible à évaluer, l'adhésion des organisations à ces activités porte à croire que le nombre de personnes qui ont entendu parler de la campagne et qui ont vu les visuels et le numéro de la ligne est beaucoup plus important que ceux estimés.

- Il est toutefois possible d'affirmer qu'un minimum de 7 100 personnes ont été jointes directement par les actions de la SPS 2022<sup>4</sup>.

## DONNÉES DE LA PAGE FACEBOOK POUR LA PÉRIODE DU 30 JANVIER AU 5 FÉVRIER 2022

DATE	PUBLICATION	PERSONNES TOUCHÉES	INTERACTIONS
31 janvier	Couverture SPS	6 177	44
31 janvier	Épinglettes SPS	741	33
1 <sup>er</sup> février	Idées pour souligner la SPS	662	38
1 <sup>er</sup> février	Vidéo Chaîne de gars	11 549	2 648
2 février	Récits vivants	1 178	67
3 février	#selfiepourlavie	703	43
4 février	Atelier virtuel (AOS)	539	33
5 février	Remerciements	414	21
<b>TOTAL</b>		<b>21 963</b>	<b>2 927</b>

## ACTIVITÉS PROPOSÉES À TOUTES LES ORGANISATIONS (SAUF LES ÉCOLES)

ACTIVITÉS	INSCRIPTIONS	OUTILS DISTRIBUÉS	PERSONNES/ MILIEUX JOINT(E)S
<b>Activités de sensibilisation</b>			
Murale de la prévention du suicide*	⊗	⊗	⊙?
Adoption d'une résolution par les conseils d'administration, municipaux ou d'établissements (n'était pas dans les propositions de cette année)	⊗	⊗	2 milieux
Utilisation d'encarts imprimables portant sur les signes à surveiller et les moments critiques	⊗	⊗	⊙?

<sup>4</sup> Estimation basée sur l'addition des données suivantes : présences à la conférence de presse, participant(e)s à l'atelier AOS, personnes touchées par la publication Facebook la plus importante portant sur la SPS, personnes estimées de milieux qui ont adopté une résolution, visiteurs uniques des outils de la SPS sur le site web.

Atelier virtuel pour les organismes communautaires d'hébergement	8 hébergements 22 intervenant(e)s	⊗	8 hébergements 15 intervenant(e)s
Diffusion d'un diaporama portant sur les signes à surveiller et les moments critiques*	⊗	⊗	?
Diaporama réservé aux organisations ayant des sentinelles	⊗	⊗	?
Activité clés en main « <i>Et si t'en parlais?</i> »*	⊗	⊗	?
<b>Activités de promotion</b>			
Distribution de cartes professionnelles du CPSL	⊗	2 225	5 hébergements
Installation d'affiches du CPSL • Distribuées par livraison • Imprimées par le milieu*	⊗	233	5 hébergements
Participation au <i>Selfie pour la vie</i> • Affichettes pour <i>Selfies</i> distribuées par livraison • Affichettes pour <i>Selfies</i> imprimées par le milieu*	⊗	227	4 hébergements
Reprise par les organismes d'un bandeau sur leurs pages Facebook ou ajout à leur signature électronique	⊗	⊗	1 hébergement
Installation d'autocollants	⊗	306	3 hébergements
Cartes postales	⊗	247	?
Visionnement de la vidéo explicative sur le programme de sentinelles en prévention du suicide*	⊗	⊗	1 hébergement
Distribution d'épinglettes 1 866 APPELLE	⊗	1 524	5 hébergements
Récits vivants*	⊗	⊗	?
Affiches personnalisables sentinelles*	⊗	⊗	1 hébergement

\*Ces items ont fait partie de l'envoi d'outils numériques et ont été déposés sur le site Internet du CPSL.

Légende : ⊗ Ne s'applique pas    ? Inconnu

# ACTIONS POSÉES **DANS LES ÉCOLES**

## DU CENTRE DE SERVICES SCOLAIRE DES SAMARES ET DU CENTRE DE SERVICES SCOLAIRE DES AFFLUENTS, SELON UN SONDAGE

(16 ÉCOLES ONT RÉPONDU SUR 37 = 43 % DES ÉCOLES)

ACTIVITÉS	INSCRIPTIONS	OUTILS DISTRIBUÉS	ÉCOLES REJOINTES
<b>Activités de sensibilisation</b>			
Murale de la prévention du suicide*	⊗	⊗	4
Distribution d'encarts imprimables portant sur les signes à surveiller et les moments critiques	⊗	⊗	2
Diffusion d'un diaporama portant sur les signes à surveiller et les moments critiques*	⊗	⊗	0
Diaporama d'activités pour les organisations ayant des sentinelles	⊗	⊗	0
<b>Activités de promotion</b>			
Distribution de cartes professionnelles du CPSL	⊗	1 900	15
Installation d'affiches du CPSL <ul style="list-style-type: none"> <li>• Distribuées par livraison</li> <li>• Imprimées par l'école*</li> </ul>	⊗	266	14
Participation au <i>Selfie pour la vie</i> <ul style="list-style-type: none"> <li>• Affichettes pour <i>Selfies</i> distribuées par livraison</li> <li>• Affichettes pour <i>Selfies</i> imprimées par l'école*</li> </ul>	⊗	70	5
Reprise par les écoles d'un bandeau sur leurs pages Facebook ou ajout à leur signature électronique	⊗	⊗	2
Installation d'autocollants	⊗	692	3
Visionnement de la vidéo explicative sur le programme de sentinelles en prévention du suicide*	⊗	⊗	0
Distribution d'épinglettes 1 866 APPELLE	⊗	5 434	14
Distribution de porteclés en forme de téléphone rouge (n'était pas dans les propositions de cette année)	⊗	5	1

\*Ces items ont fait partie de l'envoi d'outils numériques et ont été déposés sur le site Internet du CPSL.

Légende : ⊗ Ne s'applique pas    ? Inconnu

## Les activités dans le milieu agricole

### EN QUELQUES MOTS :

- Le leadership de ce projet (planification, animation et rédaction des comptes rendus des rencontres) était assuré par la Table de concertation régionale sur la santé psychologique des familles agricoles lanauchoises.
- La route agricole consiste en visites sur des fermes d'une intervenante accompagnée d'un producteur agricole bénévole, endeuillé par suicide et devenu sentinelle. Lors de cette activité, un objet promotionnel ainsi qu'une pensée incitant à demander de l'aide étaient remis. En cas d'absence lors de la visite, du matériel joint à une lettre expliquant le projet étaient laissés sur place.
- Des présentations ont été effectuées dans différents milieux.

### PARTICULARITÉS DE L'ANNÉE :

- Des acteurs siégeant à la Table de concertation régionale sur la santé psychologique se sont mobilisés afin de partager les réflexions du CPSL sur les orientations et le mandat de la Table.
- Deux rencontres ont eu lieu avec une organisatrice communautaire du CISSS de Lanaudière. Celle-ci a animé l'unique rencontre de la Table.
- Après un arrêt d'un an à cause de la pandémie, la 8<sup>e</sup> édition de la route agricole a pu avoir lieu. La MRC de D'Autray a été ciblée à la suite d'une consultation de la travailleuse de rang de la Fédération de l'Union des producteurs agricoles de Lanaudière (FUPAL). Encore cette année, la FUPAL a partagé les adresses des fermes du territoire.
- Pour la 4<sup>e</sup> année, un assainisseur d'air à suspendre (sent-bon) en forme de tracteur orné du logo du CPSL et du numéro 1 866 APPELLE a été remis.
- Une présentation du CPSL et de la route agricole a été faite auprès d'étudiant(e)s en première année d'un programme agricole du Cégep régional de Lanaudière à Joliette dans le cadre du cours de santé et sécurité en entreprise agricole.
- Le CPSL a participé à l'enregistrement d'un épisode du balado intitulé « *Les Prods* » mis sur pied par la FUPAL. Cet épisode diffusé au printemps 2022 traitait de la détresse des agriculteur(trice)s. Les sujets amenés par le CPSL furent : la formation pour les sentinelles, déclinaison agricole, le projet de la route agricole, l'historique de l'implication du CPSL dans le milieu agricole et l'existence de la Table de concertation régionale sur la santé psychologique des familles agricoles lanauchoises.

### DONNÉES DE L'ANNÉE :

- 35 fermes visitées.
- 24 personnes rencontrées, 15 hommes et 9 femmes.
- Un soutien a été apporté à deux personnes endeuillées par le suicide à qui ont été remis le Passeport soutenir le deuil par suicide.
- Comme pour les éditions précédentes, il y a eu un bon accueil des producteur(trice)s, les échanges et les confidences sont toujours au rendez-vous.
- Parmi les 29 étudiant(e)s en agriculture rencontrés, plusieurs ont mentionné à leur enseignante avoir apprécié la présentation.

## Hommes - Une chaîne de gars

### EN QUELQUES MOTS :

- Cette chaîne YouTube s'adresse aux hommes pouvant être suicidaires.
- Son objectif est de favoriser l'entraide au masculin en permettant à des hommes qui s'en sont sorti de partager leur savoir expérientiel avec d'autres hommes qui en auraient besoin.

### PARTICULARITÉS DE L'ANNÉE :

- Une subvention de la Table des préfets de Lanaudière a permis de réaliser un nouveau volet de la chaîne : des vidéos dans lesquelles des hommes présentaient des ressources lanaudoises ainsi que leur expérience d'utilisateur, accompagnés d'intervenant(e)s de ces ressources.
- Sept vidéos ont été produites cette année. Certaines seront publiées dans la prochaine année. Voici celles publiées cette année :

#### *Vidéos rencontre-récit*

- Prévention du suicide : des signes et des actions
- Prévention du suicide : sortir de la honte
- Prévention du suicide : faire équipe pour aller mieux

#### *Vidéos ressource*

- Maison Oxygène Joliette-Lanaudière et Maison Oxygène L'Assomption
- Centre de prévention du suicide de Lanaudière.

### DONNÉES DE L'ANNÉE :

- En excluant le CPSL, 14 personnes (9 hommes et 5 intervenant(e)s) ont été directement impliquées dans la production des vidéos.
- Facebook<sup>5</sup> :
  - Impressions<sup>6</sup> des publications : 127 499
  - Couverture<sup>7</sup> des publications : 79 299
  - Interactions avec les publications : 8 037
- YouTube<sup>8</sup> : 3 493 vues



5 Ces données concernent uniquement les vidéos publiées en 2021-2022.

6 Le nombre de fois où les publications sont apparues à l'écran.

7 Le nombre de personnes qui ont vu l'une des publications au moins une fois. La couverture est différente des impressions, qui peuvent inclure plusieurs vues des publications par les mêmes personnes. Cet indicateur est une estimation.

8 Ces données concernent uniquement les vidéos publiées en 2021-2022.

# LA POSTVENTION ET LE DEUIL

## Les services de postvention

### EN QUELQUES MOTS :

- La postvention désigne l'ensemble des interventions mises en place dans un milieu à la suite d'un suicide. Ces actions ont la particularité de viser à diminuer l'effet d'entraînement.
- Les services de postvention d'urgence : dès qu'un suicide se produit, le CPSL peut être rapidement contacté afin qu'il accompagne et soutienne par différents moyens les personnes et les milieux touchés. Un système de référence établi avec plusieurs corps policiers de la région facilite l'accès aux services pour les personnes endeuillées.
- Le soutien pour les programmes de postvention : ce soutien est offert aux milieux qui veulent mettre en place une façon de faire pour être prêts à agir à la suite d'un suicide.

### PARTICULARITÉS DE L'ANNÉE :

- Les partenariats liés au Réseau régional de postvention ont probablement permis au CPSL d'être informé de plus de décès par suicide.
- Le CPSL a mis à jour son propre programme de postvention interne à partir du nouveau programme publié en 2020.

## Les services de postvention d'urgence

### UTILISATION DES SERVICES DE POSTVENTION<sup>9</sup> 2021-2022

	2021-2022	2020-2021
Événements pouvant nécessiter des services de postvention	59	48
Situations au cours desquelles le service s'est limité à une seule intervention téléphonique <sup>10</sup>	15	24
Situations au cours desquelles le service s'est arrêté après un suivi téléphonique	21	12
Situations ayant mené à la tenue de rencontres	21	12
Nombre de rencontres tenues	26	14
Nombre de personnes touchées par les rencontres	34	37

9 Le détail des services utilisés est inférieur au nombre de situations, car certains milieux contactent le CPSL seulement pour l'informer d'une situation de postvention.

10 Ces interventions sont incluses dans les statistiques de la ligne téléphonique, soit dans les appels d'endeuillé(e)s, d'intervenant(e)s ou de proches.

## UTILISATION DES SERVICES DE POSTVENTION<sup>9</sup> 2021-2022

	2021-2022	2020-2021
Nombre de situations où le CPSL s'est déplacé dans un milieu pour du soutien-conseil	1	1
Nombre de situations où le CPSL a offert du soutien à long terme	2	0
Références reçues par les corps policiers	12	13
Nombre de personnes touchées par les références des corps policiers	24	21

### Le soutien pour les programmes de postvention

Des contacts avec neuf milieux différents (dont un milieu à l'extérieur de Lanaudière) ont eu lieu durant l'année en lien avec le soutien à l'élaboration ou la mise à jour d'un programme de postvention (relance à la suite d'une situation de postvention, poursuite des démarches déjà entamées durant l'année précédente, demande provenant du milieu et atelier dans le milieu de travail).

### Réseau régional de postvention de Lanaudière

Les travaux concernant l'équipe régionale de postvention (ÉRP) se sont poursuivis. Les dernières présentations aux directions cliniques du CISSS de Lanaudière et à la Table régionale de concertation en santé mentale de Lanaudière ont eu lieu. À la suite de ces rencontres, un atelier de sensibilisation sur mesure a été offert à une équipe du CISSS.

Une rencontre de suivi d'implantation a eu lieu à l'automne et les constats ont mené à l'évolution de l'ÉRP vers le RRPL, soit le Réseau régional de postvention de Lanaudière. L'ÉRP devait être une structure d'une dizaine de membres coordonnant les activités de postvention lorsqu'un suicide survient. Après expérimentation, ce n'est pas ce qui se passe et le nom sème la confusion. Le RRPL devient donc une instance qui permettra de créer des liens entre une quarantaine d'acteurs impliqués en postvention sur le territoire afin de faciliter l'échange d'information et de permettre un meilleur fonctionnement des activités de postvention.

Une formation sur le programme Être prêt à agir à la suite d'un suicide a eu lieu. Dix personnes y ont participé. Une infolettre a été diffusée aux membres et une rencontre a eu lieu avec ceux-ci en mars 2022.

Des démarches ont été effectuées auprès des policiers et du coroner pour tenter d'établir des liens pour faciliter l'échange d'informations sur les décès. Un travail concret s'est aussi amorcé dans le

but de développer des outils de collaboration entre les partenaires impliqués lors de situations de postvention.

Trente et une situations de postvention ont été portées à l'attention du RRPL. Les collaborations ont été de l'ordre de l'échange d'information, de collaborations pour l'analyse de la situation, de coaching et de références entre organismes.

Un effet inattendu et plus qu'intéressant du RRPL est que celui-ci a nettement facilité les actions en postvention auprès de la communauté atikamekw de Manawan.

## Les activités pour les personnes endeuillées par suicide

### EN QUELQUES MOTS :

- Le groupe d'accompagnement : ce petit groupe fermé et structuré s'appuie sur les forces des personnes endeuillées afin de les aider à découvrir leur propre façon de composer avec le deuil.
- Le réseau lanaudois d'endeuillé(e)s par suicide : ce réseau d'entraide pour et par les endeuillé(e)s est soutenu par le CPSL.
- Le soutien parental pour enfants endeuillés par suicide : des rencontres pour les parents qui veulent soutenir leurs enfants mineurs endeuillés.
- Le Passeport soutenir le deuil par suicide : cet outil web et imprimé offre du soutien à l'entourage des personnes endeuillées par suicide.

### PARTICULARITÉS DE L'ANNÉE :

- Le nombre de personnes ayant reçu des services de deuil a significativement augmenté.
- Le groupe d'accompagnement a repris en présence sous une nouvelle formule de groupe fermé d'une durée de six rencontres : un groupe a été complété dans l'année et un deuxième a débuté en mars.
- Le réseau d'entraide n'a pas pu tenir d'activité autre que les rencontres d'échange, faute de participation.
- Le Passeport soutenir le deuil par suicide, développé en collaboration avec des finissant(e)s en Techniques d'éducation spécialisée a été lancé en même temps que le groupe Facebook du réseau lanaudois en juin 2021.

### DONNÉES DE L'ANNÉE :

#### Groupe d'accompagnement

- Endeuillé(e)s qui ont reçu les services en 2021-2022 : 71 (47 l'an dernier),
- Nouvelles demandes en 2021-2022 : 60 (36 l'an dernier),
- Relances téléphoniques : Occurrence : 71 Personnes touchées : 31,

- Rencontres de coévaluation : Occurrence : 58 Personnes touchées : 44,
- Rencontres de groupe : Occurrence : 10 Personnes touchées : 15.

#### Réseau lanauois d'endeuillé(e)s *Pour ceux qui restent*

- 8 rencontres d'échange dont une en présence : 64 participations touchant 25 personnes différentes,
- 71 membres sur le groupe Facebook au 31 mars 2022.

#### Soutien parental

- 5 rencontres ont eu lieu,
- 5 familles ont reçu des services.

#### Passeport soutenir le deuil par suicide

- Lancement le 22 juin (en même temps que le groupe Facebook pour le réseau) auquel 24 personnes ont assisté,
- 664 consultations du passeport en version web,
- 30 passeports imprimés distribués.

#### Entente avec les corps policiers

- L'entente avec les corps policiers qui vise à référer des personnes endeuillées au CPSL a permis de transmettre 12 demandes (13 l'an dernier) facilitant ainsi l'accès à des services pour 24 personnes.

## LES SERVICES DE FORMATION

### EN QUELQUES MOTS :

- *Intervenir auprès de la personne suicidaire à l'aide de bonnes pratiques* : formation de trois jours qui s'adresse aux intervenant(e)s qui doivent effectuer des interventions complètes auprès de personnes suicidaires. Les intervenant(e)s formé(e)s qui le veulent peuvent aussi participer à un suivi à cette formation visant à consolider leurs acquis.
- *Repérer la personne vulnérable au suicide et appliquer les mesures de protections requises* (déclinaison régulière et aînée) : formation d'une journée maximum qui s'adresse aux intervenant(e)s qui n'ont pas la tâche de faire l'intervention complète auprès des personnes suicidaires, mais qui doivent tout de même les dépister et s'assurer que ces personnes obtiennent l'aide ajustée à leur état.
- *Coaching* : service sur mesure pour des intervenant(e)s qui ont des besoins spécifiques non répondus par les autres activités. Cette formule n'est pas publicisée en raison du manque de ressources pour l'offrir et, par conséquent, elle est peu demandée.

### PARTICULARITÉS DE L'ANNÉE :

- L'offre de formation en ligne a exigé d'importants efforts pour trouver et former des personnes pouvant assurer du soutien technique.
- Le grand nombre de formation a été très exigeant pour les formatrices, dont il ne s'agit pas de la seule tâche.
- L'offre de suivi de formation virtuelle a permis à certaines équipes de travail d'inclure des collègues qui ne travaillent pas au même établissement.
- Le CISSS de Lanaudière a diminué la prestation de formations au personnel en raison de la COVID-19, ce qui a ralenti le déploiement de la formation Repérer la personne vulnérable au suicide et appliquer les mesures de protection requises dans l'organisme. Il a toutefois été possible d'offrir la formation au milieu scolaire.
- Il a été possible de tenir une formation pour la communauté atikamekw.

### DONNÉES DE L'ANNÉE :

#### *Intervenir auprès de la personne suicidaire à l'aide de bonnes pratiques*

- 22 formations ont eu lieu durant l'année (comparativement à 17 l'année précédente),
- 174 personnes formées (139 en 2020-2021).

## RÉPARTITION DU NOMBRE DE PARTICIPANT(E)S À LA FORMATION INTERVENIR AUPRÈS DE LA PERSONNE SUICIDAIRE À L'AIDE DE BONNES PRATIQUES, RELIÉ(E)S OU NON À L'ENTENTE AVEC LE CISSS DE LANAUDIÈRE<sup>11</sup>

	NOMBRE DE PARTICIPANT(E)S relié(e)s à l'entente	NOMBRE DE PARTICIPANT(E)S non relié(e)s à l'entente
CISSS	0	116
Organismes communautaires/OSBL	26	9
Autres	0	23
Total	26	148
<b>TOTAL du nombre de personnes formées</b>	<b>174</b>	

### Suivi de la formation

- 5 activités de suivi ont été réalisées cette année (aucune l'an dernier),
- 27 personnes en ont bénéficié.

### Formation *Repérer la personne vulnérable au suicide et appliquer les mesures de protections requises et coaching*

- La formation a été offerte à 4 reprises cette année,
- 38 personnes ont été formées,
- 1 coaching a eu lieu pour 1 personne.

11 Entente pour la formation et le suivi de formation d'intervenant(e)s des organismes communautaires reconnus par le CISSS de Lanaudière et le suivi de formation pour les intervenant(e)s du CISSS.

## Le colloque

### EN QUELQUES MOTS :

- Le colloque annuel en prévention du suicide s'adressant aux intervenant(e)s a eu lieu pour une 19<sup>e</sup> fois le 4 novembre 2021. Il a été offert en mode virtuel pour une deuxième année.
- Il avait pour thème Faisons partie de la solution.

### PARTICULARITÉS DE L'ANNÉE :

Quatre conférences thématiques ont été présentées aux participant(e)s :

- *La prévention du suicide à l'ère du numérique.* Cindy Frenette Hayes, chargée de projets cliniques numériques
- *L'autisme et le suicide.* Brigitte Harrisson, travailleuse sociale et cofondatrice du Centre d'expertise en autisme SACCADE
- *Intervenir auprès d'un enfant de 5-13 ans à risque suicidaire.* Medjine Leonard, agente de planification, de programmation et de recherche
- *Travailler avec des symptômes suicidaires : Mieux prévenir les risques de trauma vicariant et de fatigue de compassion chez les intervenant(e)s.* Dre Pascale Brillon, professeure et psychologue.

### DONNÉES DE L'ANNÉE :

- Sur les 253 personnes inscrites, 230 étaient présentes lors de la journée du colloque. Les participant(e)s au colloque provenaient de divers milieux : CISSS de Lanaudière, écoles secondaires, cégep, organismes communautaires, services correctionnels, corps policiers, Union des producteurs agricoles, etc.
- Grâce à la programmation virtuelle, le colloque a, pour une seconde année, accueilli des participant(e)s provenant d'autres régions (33 inscriptions hors région et 220 de la région de Lanaudière).



# Les activités de promotion

## EN QUELQUES MOTS :

- Conférences de presse, brèves et publicités dans les médias;
- Distribution de matériel promotionnel;
- Publicités sur diverses plateformes de milieux variés;
- Discussions sur les services du CPSL avec certains groupes;
- Entrevues accordées à des médias;
- Page Facebook et site web;
- Kiosques d'informations.

## PARTICULARITÉS DE L'ANNÉE :

- Diminution considérable des actions de promotion pendant plusieurs mois;
- Baisse d'activités sur la page Facebook ayant comme conséquence une stagnation de la visibilité et de légères baisses pour les partages et les réactions;
- Beaucoup de démarches effectuées pour offrir des échanges et des présentations de services;
- Projet de la stagiaire de distribuer des bouteilles d'eau à l'effigie du CPSL au cours des présentations de services qu'elle a effectuées;
- Plusieurs présentations au CISSS de Lanaudière;
- Conférence de presse et entrevues médiatiques (Mon Joliette, TVRM Vu d'ici, Corporation de télédiffusion régionale de Berthier (CTRB) et station de radio O103,5) pour promouvoir la SPS;
- Entrevue à l'Hebdo Rive Nord pour la JMPS;
- Entrevue à Lexis Média sur l'intimidation au travail et le suicide;
- Entrevue à CFNJ FM 99,1 pour la Semaine de la santé mentale;
- Entrevue à CFNJ FM 99,1 sur les statistiques de suicide des hommes;
- Entrevue à l'émission Ressources Action à TVRM sur l'aide au masculin;
- Utilisation du thème régional de la SPS et publication d'une publicité du CPSL dans un cahier spécial des journaux L'Action, L'Action D'Autray, Hebdo Rive Nord, L'Express Montcalm et La Revue de Terrebonne;
- Présentation du CPSL à la Table régionale P.38;
- Lancement de la page Facebook pour les personnes endeuillées et du Passeport soutenir le deuil par suicide;
- Distribution de sacs (version jeunes et adultes) conçus spécifiquement en fin d'année précédente avec et pour la communauté atikamekw;

- Article sur le projet atikamekw du CPSL dans l'infolettre portant sur les peuples autochtones de la Fondation du Grand Montréal;
- Communiqué de presse intitulé *Le CPS de Lanaudière réclame une réelle reconnaissance de sa mission*;
- Publicités sur des panneaux routiers;
- Publicité sur des calepins distribués dans les épiceries Metro Marquis.

#### DONNÉES DE L'ANNÉE :

- 26 discussions sur les services du CPSL avec certains groupes (3 l'année précédente);
- 350 personnes rencontrées;
- 2 kiosques d'informations;
- 9 entrevues avec différents médias;
- 63 publicités portant sur la SPS diffusées entre le 7 janvier et le 6 février au O103,5;
- 38 062 personnes ont vu la vidéo *Prévention du suicide : sortir de la honte* de la chaîne YouTube *Une chaîne de gars* (publication la plus vue de l'année).

## STATISTIQUES DE LA PAGE FACEBOOK

### PORTÉE DE LA PAGE



2021-2022

133 605

2020-2021

135 072

### NOUVELLES MENTIONS J'AIME



2021-2022

342

2020-2021

412

## STATISTIQUES DU **SITE INTERNET** SELON GOOGLE ANALYTICS

	2021-2022	2020-2021
Nombre de sessions	13 625	13 881
Nombre d'utilisateur(trice)s	9 912	10 558
Pourcentage de nouveaux visiteur(euse)s	96,4 %	86,5 %
Nombre de pages vues	24 105	24 120



« **Armota** » sur le sac des jeunes signifie « **parler** ».

« **Maskosinwin** » sur le sac des adultes veut dire « **la force** ».

# L'implication du CPSL dans la communauté



## EN QUELQUES MOTS :

- Membre de plusieurs instances régionales ou nationales.
- Siège sur des conseils d'administration d'organismes communautaires autonomes.
- Participation à différents comités, tables et assemblées générales.
- Participations à divers événements organisés par différentes organisations.

## PARTICULARITÉS DE L'ANNÉE :

- Participation au comité de gestion de la communauté de pratique québécoise de postvention;
- Participation au nom du Regroupement des centres de prévention du suicide du Québec (RCPSQ) au comité de consultation pour la pièce de théâtre Rose;
- Accueil d'une stagiaire étudiante en Techniques de travail social du Cégep régional de Lanaudière à Terrebonne;
- Animation de l'AGA du Centre régional de formation de Lanaudière (CRFL);
- Organisation et animation d'une journée sur les pratiques de deuil novatrices avec des centres de prévention du suicide d'autres régions;
- Production, par différentes personnes de l'équipe, de vidéos affirmant Je suis communautaire autonome dans le cadre de la journée de mobilisation virtuelle du 23 février 2022 de la Table régionale des organismes communautaires autonomes de Lanaudière (TROCL);
- Participation au nom du RCPSQ au comité pour la formation nationale en prévention du suicide;
- Participation aux grands rassemblements provinciaux virtuels liés à la campagne Engagez-vous pour le communautaire;
- Participation à la conférence de presse de la TROCL Engagez-vous pour le communautaire;
- Partage de publications Facebook liées aux actions du mouvement communautaire autonome;
- Participation à la conférence de presse de la TROCL Arrêtez de dédoubler notre expertise;
- Participation à la Table régionale P.38 qui a redémarré ses travaux cette année;
- Participation au balado de la FUPAL;
- Partage au CPS Faubourg d'un PowerPoint lié à une vidéo de formation;
- Formation offerte dans la programmation du CRFL;

- Soutien financier au travail de rang en partageant avec la FUPAL près de 50 % de la subvention 2021-2022 reliée à la Stratégie nationale de prévention du suicide;
- Participation à l'AGA des organismes suivants :
  - Centre d'aide et de lutte contre les agressions à caractère sexuel (CALACS) La Chrysalide,
  - Association pour les jeunes de la rue de Joliette (AJRJ),
  - Association coopérative d'économie familiale de Lanaudière (ACEF),
  - Association québécoise de prévention du suicide (AQPS),
  - Table régionale des organismes communautaires autonomes de Lanaudière (TROCL),
  - Services de crises de Lanaudière,
  - Regroupement des centres de prévention du suicide du Québec (RCPSQ),
  - Regroupement des organismes communautaires et alternatifs en santé mentale de Lanaudière (ROCASML),
  - Centre régional de formation de Lanaudière (CRFL),
  - Propulsion Lanaudière et Maison l'Intersection.
- Renouvellement d'implications et de membrariats :
  - Association québécoise de prévention du suicide (AQPS),
  - Table régionale des organismes communautaires autonomes de Lanaudière (TROCL),
  - Regroupement des organismes communautaires et alternatifs en santé mentale de Lanaudière (ROCASML),
  - Regroupement des centres de prévention du suicide du Québec (RCPSQ) – CA, trésorerie, animation de réunions du CA et rencontres provinciales des membres, implication dans différents dossiers et représentations,
  - Table lanaudoise en santé et bien-être des hommes et sous-comité prévention-promotion,
  - Corporation de développement communautaire MRC de L'Assomption (CDC L'Assomption),
  - Chambre de commerce du Grand Joliette,
  - CFNJ,
  - Table de concertation jeunesse de la MRC L'Assomption,
  - Centre régional de formation de Lanaudière (CRFL) - CA, comité programmation, accompagnement de la coordonnatrice pour différents dossiers,
  - Table régionale de concertation en santé mentale de Lanaudière,
  - Comité régional en prévention suicide et comité organisateur.

# Les activités de soutien



## LE SOUTIEN AUX INTERVENANTES

Cette année, en plus de poursuivre certains thèmes de l'an dernier, comme l'appropriation du programme de postvention, une bonne partie du travail clinique s'est concentré sur les besoins spécifiques de certain(e)s appelant(e)s. Cette concentration a probablement deux causes. La première est la présence de plusieurs intervenant(e)s recru(e)s, ce qui met en lumière les enjeux que rencontrent les personnes qui commencent à faire de l'intervention téléphonique. La deuxième peut être liée aux personnes qui appellent : il est possible que les modes de diffusion de l'organisme en situation pandémique aient permis d'atteindre des personnes avec des besoins particuliers qui étaient moins jointes avant.

Il est à noter qu'avec la sortie du Guide de soutien pour intervenir auprès d'un enfant de 5 à 13 ans à risque suicidaire publié par le gouvernement du Québec, ce sujet a aussi été abordé avec les intervenant(e)s du CPSL. C'est en effet un sujet qui semble revenir plus souvent et pour lequel il y a régulièrement des demandes de soutien.

Les données concernant les appels à l'équipe de soutien et à la supervision sont cohérentes : une augmentation du nombre de nouvelles personnes à l'intervention entraîne souvent plus de demandes à l'équipe de soutien; une diminution d'appels sur la ligne d'intervention réduira le nombre de contacts avec les partenaires externes.

## APPELS À L'ÉQUIPE DE SOUTIEN ET À LA SUPERVISION

### NOMBRE D'APPELS

■ 2021-2022  
■ 2020-2021

Équipe de soutien	436	424
Supervision	435	488
<b>TOTAL</b>	<b>871</b>	<b>912</b>

## APPELS À DES RESSOURCES EXTERNES

ORGANISMES APPELÉS	2021-2022	2020-2021
Retraçage d'appels	0	3
Policiers	15 <sup>12</sup>	28
Ambulanciers	6	11
Centre antipoison	6	10
Autres <sup>13</sup>	39	77
<b>TOTAL</b>	<b>66</b>	<b>129</b>

### Formations reçues par les employé(e)s du CPSL

- Formation et coaching sur la planification (plan de travail),
- Formation sur la *Loi sur la protection des personnes dont l'état mental présente un danger pour elles-mêmes ou pour autrui* (LPP),
- MOJO – *Journée conférence sur les jeunes et la santé mentale*,
- *Estimation et gestion du risque d'homicide*,
- *Trouble de stress post-traumatique et deuil compliqué*,
- Institut d'été du CRISE - édition spéciale d'automne,
- Webinaire *Communauté de pratique 5-13 ans : acquisition du concept de la mort par les enfants*,
- Webinaire *Microsoft Teams*,
- Webinaire *Microsoft 365*,
- *Le deuil et ses issues*,
- Journées des formateurs accrédités par l'AQPS,
- *Approche systémique et deuil : accompagner avec engagement et créativité*,
- Ateliers et conférences dans le cadre du colloque lanauois *Faisons partie de la solution*,
- *Sensibilisation à l'intervention jeunesse en ligne*,
- *Approche orientée vers les solutions (AOS) : Compétences de base*,
- *Formation Transidentité et variance de genre : mieux comprendre et mieux accompagner*,

<sup>12</sup> 1 mesure d'urgence, 11 vérifications, 3 appels d'échange d'information.

<sup>13</sup> Services de crise de Lanaudière, CPS d'autres régions, CISSS, agent de liaison santé et bien-être des hommes, organismes communautaires.

- Conférences *Portes d'entrées pour les services psychosociaux* du CISSS de Lanaudière,
- Formation *Deuil et trauma : favoriser la croissance post-traumatique*,
- Formation d'une formatrice sentinelles déclinaison agricole,
- Formation *Être prêt à agir à la suite d'un suicide*,
- Conférence sur le marketing,
- *La PNL*,
- *Conversations courageuses et émotions fortes : se parler pour s'entendre malgré tout*,
- *Planifier le transfert des connaissances : préserver la mémoire de votre organisation*,
- *Le stress et la charge mentale*,
- Conférence *La (sur)charge mentale – comment la surmonter et l'atténuer*,
- *Communication consciente pour le travail d'équipe : pour des collaborations bienveillantes*,
- Conférence *Prendre soin de soi en temps de pandémie (ou de bouleversements)*,
- Coaching GRH,
- Capsule informative dans le cadre du projet des collaborateurs CISSS : *Pandémie/Anxiété et dépression*,
- *Intervenir auprès de la personne suicidaire à l'aide de bonnes pratiques*.



# Le financement

## EN QUELQUES MOTS :

- Subventions récurrentes et non récurrentes,
- Fonds COVID-19,
- Dons,
- Frais d'inscription pour certaines activités.

## PARTICULARITÉS DE L'ANNÉE :

- Importante subvention annoncée 2 mois avant la fin de l'année financière;
- Subvention pour deux ans (2021-2022 et 2022-2023) liée au projet Une chaîne de gars, accordée par la Table des préfets de Lanaudière : Alliance pour la solidarité et l'inclusion sociale;
- Fonds donnés à ses membres par le Regroupement des organismes communautaires et alternatifs en santé mentale de Lanaudière;
- Deux hausses de la subvention à la mission Programme de soutien aux organismes communautaires (PSOC) dont une provenant du Plan d'action interministériel en santé mentale 2022-2026;
- Deux activités citoyennes de levée de fonds.

## SOURCES DE FINANCEMENT GOUVERNEMENTALES



**PSOC** à la mission de base et entente spécifique

**Fonds d'urgence** ligne 1 866 APPELLE

**Fonds d'urgence** en santé mentale

**Fonds** de la Stratégie nationale en prévention du suicide

**Table des préfets de Lanaudière** : Alliance pour la solidarité et l'inclusion sociale

**Députés** – budget de soutien à l'action bénévole



**Emploi et développement social Canada**

## AUTRES SOURCES DE FINANCEMENT

### FONDATIONS

**Philanthropie Lanaudière** : Fonds d'urgence pour l'appui communautaire (FUAC)

**Fondation du Grand Montréal** : FUAC

### FRAIS D'INSCRIPTION

#### Colloque

Formation *Intervenir auprès de la personne suicidaire à l'aide de bonnes pratiques*

#### Suivi de la formation

Formation *Repérer la personne vulnérable au suicide et appliquer les mesures de protections requises*

#### Coaching

### AUTRES

#### Dons

**Fonds du ROCASML**

Liste des donateur(trice)s qui ont donné l'autorisation d'être nommé(e)s :

- Atomik Streetwear
- Chevaliers de Colomb du conseil de Mgr. Papineau
- Dunton Rainville avocats et notaires
- Free Chapter Lanaudière
- Kildair Service ULC
- Madame Justine Fournier
- Madame Marie-France Patenaude
- Monsieur Dominic Beauchamp
- Monsieur Patrick Perron
- Municipalité de La Visitation-de-l'Île-Dupas
- Municipalité Notre-Dame-de-la-Merci
- Municipalité Sainte-Marcelline-de-Kildare
- Municipalité Saint-Jean-de-Matha
- Municipalité Ste-Émélie-de-l'Énergie
- Centres de rénovation Patrick Morin
- Plastiques GPR
- Techno Diesel



# La gestion et la vie associative de l'organisme

## EN QUELQUES MOTS :

- Conseil d'administration de neuf postes occupés par des membres réguliers de l'organisme,
- Comités permanents et ponctuels,
- Assemblée générale annuelle s'adressant aux membres de l'organisme, aux partenaires et aux personnes intéressées par la mission du CPSL,
- Deux catégories de membres, soit les membres réguliers et les membres soutien,
- Rencontres en cours d'année avec les porteurs du dossier de la prévention du suicide à la Direction de santé publique et la Direction des programmes de santé mentale et dépendances du CISSS de Lanaudière.

## PARTICULARITÉS DE L'ANNÉE :

- Le vingtième anniversaire de l'organisme a été souligné lors de l'AGA. Les festivités prévues ont dû être annulées et modifiées à cause de la pandémie. Dans le cadre de la présentation de son rapport d'activités, les 20 ans ont été célébrés sous la thématique d'un gala en honorant 12 personnes qui ont eu un apport positif sur son évolution (voir annexe 4);
- Lors de l'AGA, des modifications aux règlements généraux ont été adoptées (article 6, les membres, et article 9, les droits des membres);
- Voici les principaux sujets traités par le conseil d'administration en cours d'année :
  - les conditions favorisant l'embauche et la rétention, qui ont entre autres mené à l'adoption de nouvelles échelles salariales,
  - la réduction temporaire des activités,
  - l'agrandissement ou la relocalisation de l'organisme,
  - les revendications pour un financement à la mission adapté aux besoins de l'organisme,
  - les privilèges liés au membrariat.
- Quatre administrateurs étaient en élection lors de l'AGA. Trois postes laissés vacants ont été comblés en cours d'année.
- Des actions politiques portées de façon provinciale par le RCPSQ ont mené à l'envoi par le CPSL :
  - d'une lettre au CISSS de Lanaudière demandant son appui à la création d'une nouvelle typologie au PSOC,
  - d'un communiqué de presse aux médias,
  - d'une lettre adressée à chaque député provincial portant sur le sous-financement du CPSL, ses impacts, le rehaussement nécessaire ainsi que la nouvelle typologie demandée au PSOC.

- Deux objectifs adoptés par le conseil d'administration ont été présentés aux membres lors de l'AGA :
  - réviser et finaliser la politique de conditions de travail (la surcharge de travail a mené à la suspension des travaux à la fin septembre),
  - évaluer et ajuster certaines des pratiques organisationnelles à la mission de l'organisme (travaux toujours en cours au 31 mars 2022).

Au 31 mars 2022, l'organisme comptait :

**132**  
membres  
**RÉGULIERS**

**49**  
membres  
**SOUTIEN**

#### DONNÉES DE L'ANNÉE :

- 62 personnes ont assisté à l'AGA tenue le 16 juin 2021 en mode virtuel (24 membres réguliers, 7 membres soutien, 31 observateurs),
- 14 réunions du CA (2 en présence, 6 par Zoom, 6 par consultations courriel),
- 9 comités ponctuels ou permanents, dont certains internes à l'équipe de travail, ont été actifs. Bien qu'il poursuive son mandat, le comité de vérification de la comptabilité, formé de deux administrateurs, n'a pas tenu de rencontres au cours de l'année financière.

#### COMITÉS

Agrandissement/relocalisation
Soutien à la directrice et mesures sanitaires
Sélections pour le poste agent de développement et communication
Révision de la politique de conditions de travail
Charge de travail
Activités sociales pour l'équipe de travail
Réseau d'endeuillé(e)s par suicide
Maison (gestion de la bâtisse)
Comité 20 <sup>e</sup> anniversaire

#### COMPOSITION

1 membre du CA et 1 bénévole
3 membres du CA et la directrice
3 membres du CA, 1 bénévole, la directrice
1 membre du CA, l'adjointe administrative, la directrice
2 intervenantes, l'adjointe administrative
2 ou 3 membres de l'équipe
3 membres, 1 intervenante
2 administrateurs, 1 bénévole, l'adjointe administrative
1 membre du CA, 1 bénévole, 1 intervenante, l'agente de développement et communication



# La contribution de la communauté au CPSL

## EN QUELQUES MOTS :

- Vie associative riche des personnes qui s'y impliquent,
- Diversité d'actions portées par des citoyen(ne)s membres ou non de l'organisme,
- Soutien à certaines activités par des partenaires de l'organisme,
- Initiative citoyenne d'activités de levées de fonds.

## PARTICULARITÉS DE L'ANNÉE :

- Plusieurs organismes communautaires se sont impliqués pour la production de capsules ressources pour *Une chaîne de gars*.
- Jacques Harnois a été nommé 6<sup>e</sup> homme de cœur du CPSL dans le cadre de l'activité régionale *Célébrons nos hommes de cœur* organisée par la Table lanaudoise en santé et bien-être des hommes (voir photo et texte).
- Prêt de locaux par la Ville de Notre-Dame-des-Prairies pour différentes activités et par la Cabane à sucre Oswald pour un tournage d'un épisode d'*Une chaîne de gars*.
- Le contexte de la pandémie a malgré tout permis la réalisation de deux initiatives citoyennes de levées de fonds alors qu'il n'y en avait pas eu l'année précédente.
- Par manque de ressources, pendant une bonne partie de l'année, le volet implication citoyenne n'a pu être soutenu par les membres de l'équipe. Ceci a eu entre autres pour effet que moins de contacts ont été entretenus avec les bénévoles, qu'il n'y a pas eu d'activités de reconnaissance et que les statistiques sur les heures effectuées n'ont pas été compilées. Ceci permet d'affirmer que le nombre de bénévoles et l'éventail de leur implication indiqués dans ce rapport sont moindres que la réalité.

## DONNÉES DE L'ANNÉE :

- Minimum de 38 bénévoles.

## LISTE NON EXHAUSTIVE DE TÂCHES EFFECTUÉES PAR LES BÉNÉVOLES :

- Conseil d'administration et ses sous-comités;
- Activités de la SPS (participation aux différents comités responsables de l'organisation de l'événement, préparation et livraison de matériel, kiosque);
- Activités de représentation de l'organisme;
- Accompagnement pour la route agricole;
- Comité chargé de l'organisation des activités entourant le 20<sup>e</sup> anniversaire du CPSL;

- Coanimation du groupe d'accompagnement pour adultes endeuillés par suicide;
- Comité de coordination du Réseau lanauois d'endeuillé(e)s par suicide;
- Comité organisateur du colloque;
- Préparation et livraison liées aux différents projets de l'organisme;
- Une chaîne de gars (projet hommes);
- Porte-parole de l'organisme;
- Soutien à certaines tâches administratives (tests de connexion pour la formation sentinelles et formation accréditée, mise à jour de liste de contacts, etc.);
- Soutien à la direction;
- Tâches liées à la promotion;
- Tâches en lien avec l'organisation de l'assemblée générale annuelle soulignant le 20<sup>e</sup> anniversaire de l'organisme (montage vidéo, achat et livraisons de cadeaux);
- Travaux d'entretien de la bâtisse (ménage des platebandes, nettoyage des gouttières et des climatiseurs).



## HOMME DE COEUR 2021 DU CPSL

*« En 2016, nous avons fait connaissance avec un entrepreneur social qui s'investit activement dans sa communauté.*

*Pendant plus de 5 ans, nous avons bénéficié de ton implication au conseil d'administration. Homme d'action, tu n'hésites pas à effectuer diverses tâches d'entretien et même à pourvoir l'organisme de diverses fournitures de travail, et ce, tout en partageant avec nous tes connaissances, ton rire et ton humour.*

*C'est avec beaucoup de reconnaissance que le CPSL nomme Jacques Harnois, Homme de coeur 2021. »*

On le voit ici, à droite, prenant la pause avec le président du CPSL, monsieur Michel Pilon.



# Commentaires et retombées

## À PROPOS D'UNE CHAÎNE DE GARS

*« La vidéo est superbe, à la fois masculin et sensible, mille fois merci ! »*

Vidéo Maison Oxygène

*« La nouvelle vidéo est réelle et honnête, nous avons très apprécié. »*

Vidéo Prévention du suicide : des signes et des actions

Information de la part d'Étienne Deslandes, agent de liaison pour la Table Lanaudoise en santé et bien-être des hommes : il montre les vidéos d'Une chaîne de gars aux hommes avec qui il intervient pour les soutenir dans leurs démarches de recherche d'aide;

Filmer les témoignages d'hommes ayant traversé une crise suicidaire a marqué Samuel Robert qui a accepté de livrer son histoire pour Récits vivants, le recueil produit dans le cadre de la SPS 2022.

## À PROPOS DU GROUPE D'ENDEUILLÉ(E)S

*« J'ai compris beaucoup de choses grâce à l'histoire des autres participantes. »*

*« Cela m'a permis de redevenir moi-même dans le deuil. »*

## À PROPOS DES RENCONTRES ENTOURAGE

Les participant(e)s aux rencontres de soutien à l'entourage ont nommé les bienfaits suivants :

- Aide à changer les perceptions qu'on a de la personne suicidaire,
- Outils pour améliorer la communication,
- Permet de se sentir plus rassuré par rapport à la situation,
- Permet de voir l'importance de mettre ses limites,
- Aide à mettre des choses en place pour solidifier les liens,
- Apporte du soutien mutuel entre les membres de l'entourage,
- Permet aux membres de l'entourage de se rassembler et de faire un plan ensemble,
- Donne des idées d'outils à utiliser et met en lumière les outils déjà possédés,
- Aide à reconnaître les signes.

## À PROPOS DU PROGRAMME SENTINELLES

Une sentinelle qui est formatrice en hypnothérapie a intégré dans sa formation une mise en situation en lien avec une personne suicidaire. Elle fait la promotion du programme auprès des personnes qu'elle forme. Elle les encourage à s'outiller en prévention du suicide en suivant la formation.

## À PROPOS DE LA SPS

À la suite des actions de la SPS, une école privée est en processus d'implantation d'un réseau de sentinelles et une autre se sensibilise aux mesures du programme de postvention à la suite d'un suicide;

Quelques commentaires reçus des participant(e)s à l'atelier virtuel offert aux intervenant(e)s des organismes d'hébergement :

*« Bon éclairage sur une façon alternative et concrète d'intervenir auprès de personnes suicidaires. »*

*« Un plaisir de faire des « updates » avec le CPSL. »*

*« Sujet délicat qu'on doit toujours travailler pour mieux accompagner, très intéressant et approche qui donne le goût de pousser la réflexion plus loin. »*

## À PROPOS DE LA FORMATION REPÉRER LA PERSONNE SUICIDAIRE ET APPLIQUER LES MESURES DE PROTECTION REQUISES

L'an dernier, pour pallier l'incapacité de déployer la formation en titre au CISSS de Lanaudière, une vidéo maison de sensibilisation avait été produite. Le CISSS des Laurentides a entendu parler de cette vidéo et a même souhaité l'acquérir. Comme il était préférable que ce soit le CPS local qui le produise, il y a eu un échange avec la directrice du CPS Faubourg et le PowerPoint utilisé dans la vidéo lui a été transmis afin qu'une vidéo similaire soit produite par eux pour leur région.

## AUTRES COMMENTAIRES

*« Félicitations pour vos 20 ans. Revoir les photos de vos « folies créatives » lors des AGA précédentes démontrent votre créativité et votre esprit d'équipe. Bravo à chacun de vous. Longue vie au CPS si utile en ces temps difficiles. Et merci personnel au CPS qui nous a aidés lors de la mort de Sabrina, mais aussi par mon passage au conseil d'administration qui me permettait d'y donner un certain sens. On se revoit dans 5 ans pour organiser le party de 25 ans... »*

Diane Robert, endeuillée par suicide et ancienne administratrice au conseil d'administration

*« Vous êtes une équipe formidable et faites un travail hors pair. Nous sommes très reconnaissants de vous avoir. »*

Stéphanie Goulet, psychologue  
à l'école secondaire Thérèse-Martin

# Conclusion



L'année 2021-2022 fut plutôt mouvementée. Puisque l'adaptation à la COVID-19 avait été vécue l'année précédente, la plupart des activités et services ont donc pu se poursuivre. Par contre, la pénurie de main-d'œuvre a eu beaucoup d'impacts sur l'organisme fragilisé par les congés et départs. Dans ce contexte, il est plutôt étonnant que plusieurs activités aient pu être déployées. Heureusement, car cela a permis de répondre davantage aux besoins de la population et des partenaires.

Bien que plusieurs subventions aient été octroyées à l'organisme, la non-réurrence de ces dernières ne permet pas d'offrir des conditions salariales à la hauteur des conditions exigées par la mission de l'organisme. Les revenus octroyés sur une base non récurrente ont toutefois entre autres permis de soutenir la formation des intervenant(e)s, de réaliser certaines actions de promotion et de poser les premières bases de réalisations qui verront le jour en 2022-2023.

La prochaine année permettra-t-elle au CPSL de faire des avancées dans son projet de relocalisation et d'innover dans ses activités? Seul l'avenir nous le dira. Toutefois, ce qui est certain, c'est que ce sera une année marquée par la réalisation du 20<sup>e</sup> colloque et ce sera assurément une belle occasion de se réjouir pour toutes ces années à informer, sensibiliser et outiller une multitude de personnes de milieux variés de la région.

# Annexes

## Le conseil d'administration AU 31 MARS 2022



**Michel  
PILON**

Président



**Alain  
BOISMENU**

Vice-président



**Claude  
ST-PIERRE**

Trésorier



**Isabelle  
OUELLET**

Secrétaire



**Pierre  
DESCHÊNES**

Administrateur



**Nicole  
PAYETTE**

Administratrice



**Alain  
ÉMOND**

Administrateur



**Denis  
RICARD**

Administrateur



**Stéphanie  
VÉZINA**

Administratrice

Tous les membres du conseil d'administration du CPSL sont membres réguliers du CPSL et sont issus de la communauté. Parmi ceux-ci, une ou deux personnes doivent être endeuillées par suicide (art. 20 Règlements généraux du CPSL).

# Annexe | 2

## L'équipe de travail AU 31 MARS 2022



Photo prise le 2 février 2022 dans le cadre de la SPS.

**Joyce  
LAWLESS**

Directrice

**Eveline  
LAURIN**

Coordonnatrice clinique

**Roxanne  
VÉZINA**

Adjointe administrative

**Mélanie  
JACQUES**

Agente de développement et communication

**Mélanie  
PAYETTE**

Intervenante

**Mélissa Élie  
TRAHAN**

Intervenante

**Patricia  
BONIN**

Intervenante

**Josée  
BERGERON**

Intervenante

**Sophie  
HUBERT**

Intervenante

**Anne-Marie  
LEBLANC**

Intervenante

**Céleste  
DESROCHES ROBERT**

Intervenante

**Christophe  
BLONDIAUX**

Intervenant

**Stécy  
RIOUX**

Intervenante

**Virginie  
MERCURE**

Intervenante

**Éric  
DUPUIS**

Intervenant

**Marianne  
ROCHFORT**

Stagiaire

## Membres des comités DE LA SPS 2022 ET DU COLLOQUE ANNUEL

### Comité régional SPS

Émilie **LALANCETTE**  
Centre Résidentiel Communautaire (CRC)  
Joliette-Lanaudière

Conrad **POPKO**  
Aide Homme, Centre de ressources  
pour hommes du Sud de Lanaudière

Sabine **ROBLAIN**  
Services de crise de Lanaudière

Caroline **DUFRESNE**  
CISSS de Lanaudière

Marion **PINARD**  
CISSS de Lanaudière

Julie **BLANCHETTE**  
CPSL

Céleste **DESROCHES ROBERT**  
CPSL

Mélissa Élie **TRAHAN**  
CPSL

Joyce **LAWLESS**  
CPSL

### Comité sentinelles SPS

Marjorie **BOURGEOIS-BOULANGER**  
Centre de services scolaire des Samares

Claude **ST-PIERRE**  
Sentinelle et bénévole au CPSL

Gisèle **FAUVEL**  
Sentinelle

Geneviève **ROUSSEY**  
Centre de services scolaire des Affluents

Josée **BERGERON**  
CPSL

Céleste **DESROCHES ROBERT**  
CPSL

## Comité colloque 2021

**Maxime BEAUDRY**

Centre d'aide aux victimes d'actes criminels  
(CAVAC) Lanaudière

**Alain BENOIT**

Service de police de L'Assomption/  
Saint-Sulpice

**Audrey LAJEUNESSE**

Programme déficience intellectuelle (DI),  
trouble du spectre de l'autisme (TSA)  
et déficience physique (DP) au CISSS  
de Lanaudière

**Valérie CHRÉTIEN**

Centre Inter-Femmes

**Roxanne VÉZINA**

CPSL

**Mélanie PAYETTE**

CPSL

## Comité hébergement SPS

**Sébastien TRUDEL**

Maison Oxygène

**Natacha LANGLOIS**

Auberge du cœur Le Diapason

**Gabrielle LAFORTUNE**

Hébergement d'urgence Lanaudière

**Céleste DESROCHES ROBERT**

CPSL

**Mélissa Élie TRAHAN**

CPSL

## Personnes honorées

### DANS LE CADRE DU GALA DU 20<sup>e</sup> ANNIVERSAIRE DU CPSL

#### Claude **ST-PIERRE**

Pour son implication depuis 9 ans à l'un ou l'autre des comités de la *Semaine nationale de la prévention du suicide* (SPS). Arrivé au comité régional de l'événement en 2012, il n'a plus jamais quitté l'organisme.



#### Marie-Claude **BUJOLD**

Hommage à l'une des premières sentinelles, elle réalise assidument ses suivis de formation, participe régulièrement aux événements mis en place pour les sentinelles et croit fermement à l'importance de son rôle.

#### Alexandra **GÉLINAS**

Un record de longévité, malgré son jeune âge, puisqu'elle s'implique depuis 2011. C'est également elle qui a remis à l'organisme la plus importante somme cumulative, à la suite des nombreux événements, soit quelques 38 350 \$. Parce qu'on aime aussi l'inspiration que tu représentes pour d'autres personnes qui, tout comme toi, sont endeuillées par suicide.



#### Marjorie **BOURGEOIS-BÉLANGER**

Cette incroyable conseillère scolaire, représentant le Centre de services scolaire des Samares, veille à ce que ce ratio soit respecté et à ce que ses sentinelles soient adéquatement formées et soutenues pour le plus grand bien des élèves et du personnel scolaire.

## Alain GRÉGOIRE

Depuis 2013, le CPSL réalise la route agricole, un projet qui lui permet d'aller sensibiliser, en compagnie d'un partenaire de ce milieu, des agriculteur(trice)s directement sur leur ferme à la détresse dans le milieu agricole et à l'importance de la demande d'aide. Parce qu'il a ouvert au CPSL les portes de nombreuses fermes, le CPSL le remercie pour son apport et son implication.



## Nathalie DRAINVILLE et Benoît DESMARTEAU

Le Réseau lanadois d'endeuillé(e)s par suicide : pour ceux qui restent... a lancé cette année un groupe Facebook. Le groupe permet de communiquer et de se soutenir mutuellement quand ses membres en éprouvent le besoin. Nathalie et Benoît ont participé activement au comité organisateur et s'investissent à fond dans chacune des activités du Réseau.

## Annie PLANTE

Elle rassemble des partenaires de différents secteurs et a pour mandat d'assurer un soutien aux milieux confrontés au suicide d'une personne, particulièrement dans les deux semaines suivant l'événement. Merci à cette directrice des programmes de santé mentale et dépendances du CISSS de Lanaudière.



## Joyce LAWLESS

Le CPSL remercie une personne qui a eu un très grand impact dans le dossier de la ligne 1 866 APPELLE. C'est elle qui a réalisé le transfert des appels nocturnes vers un autre centre de prévention du suicide. Plusieurs années plus tard, le ministère de la Santé et des Services sociaux a voulu uniformiser les pratiques en remettant en question les transferts d'appels.

Elle a mené, et gagné, la bataille pour que nos particularités régionales soient reconnues par le ministère et que l'entente en cours se poursuive.

## Ghyslain DUFRESNE

Pour sa grande implication, tant dans le programme des sentinelles que dans les activités promotionnelles de l'organisme, parce qu'il répond toujours présent en se laissant entraîner dans les folies de l'équipe et qu'il ne rate jamais une occasion de faire rayonner la cause, le CA et l'équipe du CPSL le remercient.



## Michel PILON

Au fil des ans, en plus d'être membre du conseil d'administration, il a offert son temps sans jamais compter, a participé à de plusieurs comités de travail et animé de nombreux kiosques. Endeillé par suicide lui aussi, avec une générosité hors du commun, il accepte de partager son expérience de vie pour sensibiliser les gens à la cause.



## Lucie LANDRY

De 2017 à 2019, la Journée mondiale de la prévention du suicide s'est déroulée sur des fermes de la région qui ont accepté de recevoir un kiosque du CPSL à l'occasion des journées Portes ouvertes sur les fermes du Québec. Elles ont permis à l'organisme de sensibiliser des milliers de personnes. L'implication particulière de l'une d'entre elles mérite d'être soulignée, car elle a fait un pas de plus en sensibilisant ses visiteurs à la détresse chez les agriculteur(trice)s. Un merci chaleureux à l'Asinerie l'Âne Gardien!

## Lorraine LEVERT

En coanimant le groupe de soutien pour personnes endeillées pendant si longtemps, cette bénévole aguerrie détient le record du nombre d'animations du groupe de deuil au CPSL. Elle passe désormais son flambeau avec le sentiment certain du devoir accompli. Le CPS lui souhaite un repos bien mérité!



# Annexe | 5

## Objets du Centre de prévention du suicide de Lanaudière, COMME LIBELLÉS DANS LES LETTRES PATENTES DE L'ORGANISME

*Loi sur les compagnies, partie 3 Inspecteur général des institutions financières*

---

- 1 Intervenir auprès des personnes ou des groupes qui sont aux prises avec un problème relié au suicide (suicidaires, proches, endeuillés);
- 2 Collaborer avec tout groupe, institution ou individu préoccupé par la problématique du suicide;
- 3 Informer et sensibiliser la population sur la problématique du suicide;
- 4 Participer au développement de l'expertise régionale et en assurer le rayonnement;
- 5 Collaborer à la recherche et au développement de programmes en lien avec la problématique du suicide;
- 6 Établir et maintenir les liens avec tous regroupements, associations ou organismes susceptibles d'aider la corporation à atteindre ses objectifs;
- 7 Recevoir des dons, legs et autres contributions de même nature en argent, en valeurs mobilières ou immobilières, administrer de tels dons, legs et contributions, et organiser des campagnes de souscription dans le but de recueillir des fonds pour des fins altruistes;
- 8 La corporation poursuit des buts essentiellement charitables, ce qui exclut tout objectif religieux ou politique;

Le tout ne pouvant constituer un établissement au sens de la *Loi sur les services de santé et les services sociaux*.

## Le CPSL : un organisme 100% ACTION COMMUNAUTAIRE AUTONOME (ACA)



Notre organisme répond aux besoins de la communauté visée par sa mission. Il participe à des luttes visant des changements à caractère politique ou conduisant à une plus grande justice sociale et au respect des droits. **Par exemple, le CPSL a participé aux grands rassemblements provinciaux virtuels de la campagne *Engagez-vous pour le communautaire*.**



Notre organisme est reconnu dans sa communauté et il a des liens avec d'autres organismes ou partenaires. Notre CA représente bien la communauté concernée par notre mission. **Par exemple, le comité organisateur du colloque est composé de personnes issues de différentes organisations et le CPSL a participé au balado de la FUPAL. En 2021-2022, les membres de son conseil d'administration habitaient cinq des six MRC de la région et étaient touchés de différentes façons par la problématique du suicide.**



Notre organisme privilégie des approches qui font appel à l'initiative des personnes qui participent à ses activités. Il agit sur l'ensemble des causes de la situation des personnes auprès desquelles l'organisme intervient. **Par exemple, par le groupe d'accompagnement d'endeuillé(e)s et le réseau d'entraide pour et par les endeuillé(e)s.**



Notre organisme met à contribution les expériences et les compétences de chacun(e) et permet des prises de conscience individuelles et collectives. L'éducation populaire autonome permet d'agir ensemble dans le but de faire changer les choses. **Par exemple, par la production du recueil de témoignages de neuf personnes *Récits vivants* et par la production de nouvelles capsules pour *Une chaîne de gars*, dont certaines sont des témoignages de trois hommes qui ont été suicidaires.**



Notre organisme fait de la prévention en misant sur l'intégration sociale, le renforcement du potentiel des individus, la solidarisation des collectivités et l'amélioration de la qualité de vie des citoyens et des citoyennes. **Par exemple, par la formation de sentinelles issues de divers milieux et la création de trois nouveaux réseaux dans la région.**



Notre organisme contribue aux débats sociaux de manière non partisane et mène des luttes pour améliorer les conditions de vie des personnes les plus démunies. Il aide les gens à se rassembler pour faire respecter leurs droits et combattre les discriminations qui s'exercent contre eux. **Par exemple, par l'envoi d'une lettre au CISSS de Lanaudière demandant son appui à la création d'une nouvelle typologie au PSOC et en participant à la conférence de presse de la TROCL Engagez-vous pour le communautaire.**



Notre organisme encourage l'engagement de ses membres et favorise leur participation dans la vie de l'organisme. Nos membres sont consultés, nous avons un conseil d'administration actif et une assemblée générale annuelle vivante ! **Par exemple, en 2021-2022, sept comités impliquaient des bénévoles ou des membres du conseil d'administration et sur les 62 participant(e)s à l'AGA, la moitié était membre de l'organisme.**



Notre organisme adhère aux revendications communes du mouvement d'action communautaire autonome lanauois et québécois, notamment pour un meilleur financement à la mission des organismes communautaires autonomes (OCA), le respect de la politique gouvernementale sur l'action communautaire et une meilleure justice sociale. **Par exemple, par la production de vidéos affirmant *Je suis communautaire autonome* dans le cadre de la journée de mobilisation virtuelle de la TROCL et par sa participation à la conférence de presse de la TROCL Arrêtez de dédoubler notre expertise.**



Notre organisme priorise le financement à la mission globale afin d'actualiser sa mission en cohérence et en concordance avec les huit critères de l'action communautaire autonome. Ce mode de financement est le plus approprié pour permettre l'atteinte de nos objectifs et de notre mission. **Par exemple, par l'envoi du communiqué de presse *Le CPS de Lanaudière réclame une réelle reconnaissance de sa mission.***



Notre organisme, par sa mission de transformation sociale, parle de politique et contribue aux débats de société. C'est également pour faire avancer des réflexions collectives, vivre des processus d'éducation populaire autonome et pour faire vivre les pratiques citoyennes que la politique fait partie de notre action. Toutefois, notre organisme n'encourage pas et ne fait pas de promotion d'un parti politique en particulier. **Par exemple, en s'engageant dans l'action collective des CPS membres du RCPSQ par l'envoi d'une lettre adressée à chaque député provincial de la région portant sur le sous-financement du CPSL, ses impacts et le rehaussement nécessaire ainsi que la nouvelle typologie demandée au PSOC.**



**1 866 APPELLE (1 866 277-3553)**



**[cps-lanaudiere.org](http://cps-lanaudiere.org)**



**[facebook.com/cpslanaudiere](https://facebook.com/cpslanaudiere)**



**Centre de prévention  
du suicide de Lanaudière**  
*La prévention à la portée de tous!*