



ET SI ON PARLAIT DE MICHEL?...

Diminuer les inégalités sociales : une question de vie ou de mort

PRÉSENTATION

- En prévention du suicide depuis 2000
- De retour aux études à la maîtrise en travail social
- C'est pas que c'est pas intéressant, les données probantes mais il n'y en aura pas ce matin

- **Objectif : Faire circuler des idées parce que les idées, ça change le monde!**

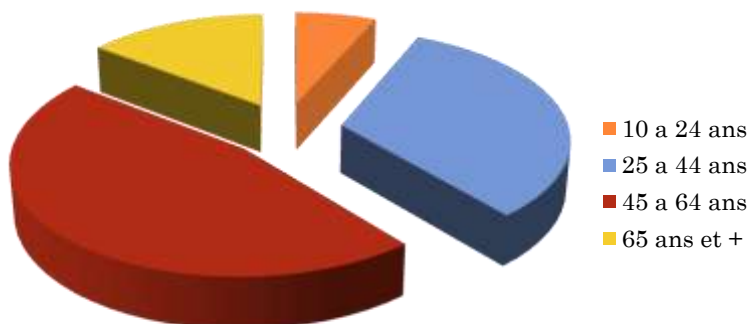
QUI EST MICHEL?

- Prénom qui symbolise un groupe qui décède beaucoup par suicide : les hommes entre 45 et 64 ans
- C'est toutefois un groupe dont on entend très peu parler dans les préoccupations populaires : c'est le suicide banal, ordinaire, normal
- L'homme adulte, encore plus s'il est blanc et hétérosexuel, est peut-être le plus favorisé dans notre société mais les plus vulnérables d'entre eux paient fort le prix des privilèges des autres

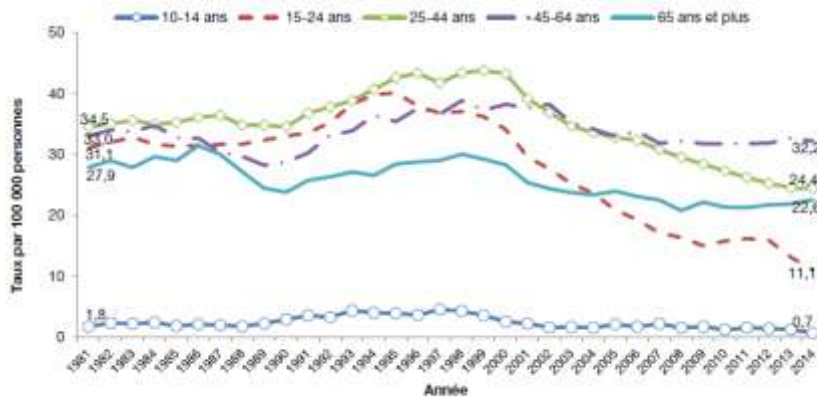
QUI DÉCÈDE PAR SUICIDE AU QUÉBEC?

INSPQ, LA MORTALITÉ PAR SUICIDE AU QUÉBEC – MISE À JOUR 2017

Données provisoires 2014



TAUX DE MORTALITÉ¹ PAR SUICIDE SELON LES GROUPES D'ÂGE, HOMMES, ENSEMBLE DU QUÉBEC DE 1981 À 2014²

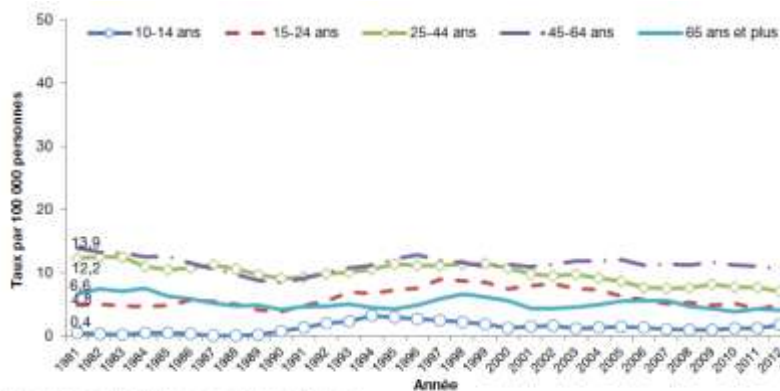


¹ Moyennes mobiles calculées sur des périodes de trois ans.

² Données provisoires pour les années 2013 et 2014.

Sources : MSSS, Fichier des décès de 1981 à 2012 et Bureau du coronar du Québec pour 2013 et 2014.
MSSS, Estimations et projections démographiques basées sur le recensement de 2011.

TAUX DE MORTALITÉ¹ PAR SUICIDE SELON LES GROUPES D'ÂGE, FEMMES, ENSEMBLE DU QUÉBEC DE 1981 À 2014²



¹ Moyennes mobiles calculées sur des périodes de trois ans.

² Données provisoires pour les années 2013 et 2014.

Sources : MSSS, Fichier des décès de 1981 à 2012 et Bureau du coronar du Québec pour 2013 et 2014.
MSSS, Estimations et projections démographiques basées sur le recensement de 2011.

LES SUICIDAIRES *MÉRITANTS*

○ 24 ans et moins



○ 65 ans et plus

- Importante médiatisation du sujet
 - Impression générale que le phénomène est très important et attire peu l'attention
 - Tournée nationale de journée régionale
- Et Marie Lamontagne



LES SUICIDAIRES *MOINS MÉRITANTS*

- Michel, casier judiciaire, fume et vend du pot, aide sociale, ne voit jamais ses enfants
- Daniel, est hébergé à droite et à gauche, a des comportements violents, fait des jobines, est très souvent blessé en quelque part
- Sylvie, diagnostic TPL, bien connue des services, disparaît sans crier gare, relation houleuse avec ses enfants et petits-enfants, consomme dès qu'elle a un peu d'argent
- Ceux qui devraient avoir accès à une corde dans leur cellule... (Sénateur Boisvenu, 2012)



DEUX CONSTATS

- Les actions de prévention mises en place dans les dernières années semblent donc avoir bien peu d'impact sur le groupe, qui, somme toute, est le plus vulnérable au suicide
- Cette partie de la population est la moins touchées par les mesures de diminution des inégalités sociales

CHANGER LE MONDE, C'EST PARLER DIFFÉREMMENT (FRANÇOIS HUOT)

- Il y a des vérités dans notre société qui en fait ne sont que théories communément admises
- Si on introduit un discours différent dans le monde, et que ce discours voyage, les actions peuvent changer
- Les façons de faire face à la dépression sont très différentes si on en parle comme d'une maladie mentale ou comme d'une réaction qui émerge dans une société qui valorise (voire contraint à) l'autonomie, la responsabilité et l'initiative. (Ehrenberg, 1998)

L'IDÉOLOGIE COURANTE : LE NÉO-LIBÉRALISME

- C'est par la prise de risque responsable qu'on crée de la richesse, pas juste par l'effort et le travail
- Chaque humain est son propre capital qu'il doit constamment faire fructifier et mettre en marché (Moi inc.)
- Dans cette idéologie, les inégalités sont nécessaires : elles sont la motivation à prendre des risques afin de gravir les échelons du statut social
- Si tu es malheureux, pauvre et malade, c'est forcément que *tu as fait* quelque chose qui ne va pas ou que *tu es* quelque chose qui ne va pas

SAUF LES PLUS VULNÉRABLES

- Les enfants et les adolescents... Quoiqu'il arrive un âge où il semble que la responsabilité de l'individu prenne le dessus sur les inégalités sociales
- Les aînés... Il arrive aussi un âge où l'individu n'est plus responsable de son isolement, de sa pauvreté ou de sa maladie
- Ceux qui sont nés avec une condition créant une situation de handicap ou les victimes d'une maladie ou d'un accident

POLITIQUES SOCIALES

- Les politiques sociales fédérales et provinciales ont eu un réel impact sur la diminution des inégalités sociales pour les aînés et les familles
- On se préoccupe assez peu de la diminution des inégalités sociales pour les adultes sans enfants à charge qui ne sont pas en situation de handicap



LES INÉGALITÉS ET LEURS CONSÉQUENCES



- Un petit 2 minutes
<https://www.youtube.com/watch?v=gZbfBg4s59g>
- Dans les pays à revenu élevé, le risque de suicide est systématiquement plus élevé dans la partie de la population au statut socio-économique le plus faible, et ce même si on contrôle pour d'autres variables (Burrows et Laflamme, 2010)
- À 15 km de distance, l'espérance de vie diminue de 11 ans à Montréal
- Risque de suicide selon la qualification (Tjepkema et al. 2013)



HOMMES, 25-64 ANS, 1991-2006, CANADA

Type de travail	Risque relatif
Professionnel	1
Gestionnaire	0,96
Qualifié/technique/supervision	1,48*
Semi-qualifié	1,74*
Non qualifié	2,11*

*Significativement différent des professionnels



UNE IDÉOLOGIE QUI CHERCHE À RÉPARER L'INDIVIDU

- Autonomie, responsabilité, initiative
- « C'est pas difficile d'être heureux : suffit de l'être! » (Les Voisins, Claude Meunier)
- « Si tu es vraiment stressé (ce que nous vérifierons avec ton taux de cortisol), nous t'inscrirons à des ateliers où tu pourras apprendre à gérer ton stress »
- C'est à l'individu qu'il appartient de s'adapter au marché du travail
- Message insidieux : vous êtes le problème et vous n'avez aucun pouvoir sur les structures



LE MESSAGE EN PRÉVENTION DU SUICIDE

- Discours presque unique
- Médicalisé, psychologisé
- Baser sur une banque de connaissances pertinentes et crédibles
- Oser dire autre chose est souvent qualifier de « dangereux »
- Aucune données probantes ne sera jamais disponible sur des messages sociaux
- Le message dominant semble oublier la majeure partie des personnes suicidaires : peut-être que cela se qualifie aussi de « danger »

OBJECTIFS DE LA SQAFS - 1997

- Assurer et consolider une gamme essentielle de services et briser l'isolement des intervenants
- Améliorer les compétences professionnelles
- Intervenir auprès des groupes à risque
- Favoriser les interventions en promotion-prévention auprès des jeunes
- Contrer la banalisation et la dramatisation du suicide en développant le sens de la solidarité et la responsabilité (SPS 2018)
- Intensifier et diversifier la recherche

COMPRENONS-NOUS BIEN

- Les outils actuels ont vraiment gagné en efficacité : meilleures approches thérapeutiques, meilleurs médicaments, meilleurs outils de dépistages
- Les meilleures pratiques, comme les moments critiques, changent des vies



EFFICACES POUR QUI?

- | | |
|---|---|
| ○ Rejoignables par prévention-promotion | ○ Difficile à rejoindre |
| ○ Dépistables parce qu'entourés | ○ Difficile à dépister |
| ○ Qui adhèrent aux traitements ou dont le niveau d'autonomie oblige à adhérer | ○ Personne ne veut se mêler de ses affaires |
| ○ William, Mégane, Rolland, Huguette | ○ Se sent excluE depuis toujours et considère que l'aide disponible n'est pas pour lui/elle |
| | ○ Michel, Daniel, Sylvie |



WILLIAM, MICHEL DE DEMAIN?

- Oui, on fait de l'excellent travail pour redonner de l'espoir aux William de ce monde et c'est important de continuer
- Mais les jeunes suicidaires sont plus souvent ceux qui se retrouvent dans le quintile au statut socio-économique plus faible et comme la situation ne s'améliore pas forcément en vieillissant, il y a de quoi se demander ce qui les attend si on continue à miser principalement sur des solutions individuelles



IL Y A 120 ANS...

- « Le suicide varie en fonction inverse du degré d'intégration des groupes sociaux dont fait partie l'individu(...) Quand la société est fortement intégrée, elle tient les individus sous sa dépendance, considère qu'ils sont à son service et, par conséquent, ne leur permet pas de disposer d'eux-mêmes à leur fantaisie. » -Durkheim
- Peu de théories sociologiques ont fait leur chemin jusqu'à nous depuis...



ET MICHEL DANS TOUT ÇA?

- À quel point se sent-il intégré dans la société qui l'a vu naître et grandir?
- Le narratif social qu'il n'est pas « correct » est dominant
- Suffit-il vraiment de lui enseigner comment être heureux, comment s'adapter, comment épargner, comment être en santé?...
- Mais c'est sous-estimer la force des inégalités sociales : la pauvreté n'est pas un manque de volonté, c'est un manque d'argent (Rutger Bregman)



TU N'AS DU POUVOIR QUE SUR TOI

- Cette phrase est un grand symbole de notre époque
- Elle est très efficace : tellement efficace que les gens s'améliorent individuellement et ne se rassemblent plus pour faire pression pour changer les structures sociales
- Peut-être que TU n'as de pouvoir que sur toi mais NOUS avons du pouvoir sur vraiment beaucoup plus de choses



NOUS AVONS DU POUVOIR

- Approches sur mesure avec les groupes plus vulnérables : éviter les interventions top-down même si elle sont soutenues par les données probantes
- Créer des environnements favorables à la santé : aires publiques de socialisation et espaces verts, initiatives de bon voisinage



NOUS AVONS DU POUVOIR

- Promouvoir des relations égalitaires et soutenir le pouvoir d'agir : éviter les rapports expert-patient, impliquer les gens dans les décisions qui les concerne, lutter contre les préjugés (pauvreté, troubles mentaux)
- Multiplier les opportunités de participation sociale : encourager les coopératives et les entreprises d'économie sociale, encourager la mobilisation, le bénévolat



CE SONT LES RAISONS DE VIVRE QUI SAUVENT DES VIES

- Ce ne sont pas les psy, les TS et les médecins qui empêchent les gens de se suicider : c'est leurs raisons de vivre, c'est le sens que chacun donne à sa vie
- La réduction des inégalités sociales, c'est contribuer à l'espoir de tous, c'est agir en prévention du suicide d'une façon qui transcende toutes les données probantes de ce monde



QUESTIONS? COMMENTAIRES?

MERCI! ☺

eveline.l@cps-lanaudiere.org

